
Helyi Esélyegyenlőségi Program

Oslói Község Önkormányzata



2013-2018.
(Felülvizsgálat 2016. január – február)

Tartalom

Helyi Esélyegyenlőségi Program (HEP)	3
Bevezetés	3
A település bemutatása	3
Értékeink, küldetésünk	3
Célok	4
A Helyi Esélyegyenlőségi Program Helyzetelemzése (HEP HE).....	7
1. Jogszabályi háttér bemutatása	7
2. Stratégiai környezet bemutatása	7
3. A mélyszegénységben élők és a romák helyzete, esélyegyenlősége	14
4. A gyermekek helyzete, esélyegyenlősége, gyermekszegénység	24
5. A nők helyzete, esélyegyenlősége	31
6. Az idősek helyzete, esélyegyenlősége	35
7. A fogyatékkal élők helyzete, esélyegyenlősége	39
8. Helyi partnerség, lakossági önszerveződések, civil szervezetek és for-profit szereplők társadalmi felelősségvállalása	44
9. A helyi esélyegyenlőségi program nyilvánossága	45
A Helyi Esélyegyenlőségi Program Intézkedési Terve (HEP IT).....	46
1. A HEP IT részletei.....	46
A helyzetelemzés megállapításainak összegzése	46
A beavatkozások megvalósítói.....	47
Jövőképünk.....	47
Az intézkedési területek részletes kifejtése.....	47
2. Összegző táblázat - A Helyi Esélyegyenlőségi Program Intézkedési Terve (HEP IT).....	49
3. Megvalósítás.....	57
A megvalósítás előkészítése	57
A megvalósítás folyamata.....	57
Monitoring és visszacsatolás	59
Nyilvánosság	59
Érvényesülés, módosítás.....	60
4. Elfogadás módja és dátuma.....	61

Helyi Esélyegyenlőségi Program (HEP)

Bevezetés

Összhangban az Egyenlő Bánásmódról és az Esélyegyenlőség Előmozdításáról szóló 2003. évi CXXV. törvény, a helyi esélyegyenlőségi programok elkészítésének szabályairól és az esélyegyenlőségi mentorokról szóló 321/2011. (XII. 27.) Korm. rendelet és a helyi esélyegyenlőségi program elkészítésének részletes szabályairól szóló 2/2012. (VI. 5.) EMMI rendelet rendelkezéseivel, Oslai Község Önkormányzata Esélyegyenlőségi Programban rögzíti az esélyegyenlőség érdekében szükséges feladatokat.

Az önkormányzat vállalja, hogy az elkészült és elfogadott Esélyegyenlőségi Programmal összehangolja a település más dokumentumait¹, valamint az önkormányzat fenntartásában lévő intézmények működtetését. Vállalja továbbá, hogy az Esélyegyenlőségi Program elkészítése során bevonja partneri kapcsolatrendszerét, különös tekintettel a köznevelés állami és nem állami intézményfenntartóira.

Jelen helyzetelemzés az Esélyegyenlőségi Program megalapozását szolgálja.

A település bemutatása

Oslai Győr-Moson-Sopron Megye, a Kapuvári Járás települése. A Rábaköz évszázadok óta ismert és kedvelt búcsújáróhelye, Kapuvártól északkeleti irányban fekszik, tőle 10 km-re, a Hanság déli peremén. Önálló község. Területe 18,81 km².

A falu első ismert pecsétje 1714-ből való. Felirata: SIGILVM OSLI FALVRA 1714. E pecsét mezejében zöld alapon templom látható, melynek jobb oldalán torony áll. A település állandó lakossága **(változás) 2015. januári adatokkal számolva 888 fő a 2013. január elsejei 902 fővel szemben, melynek mintegy 30 %-a 261 fő 60 év feletti.**

Az öregedési index 2009 óta folyamatosan növekszik. A természetes szaporodás csökken, csökken a születések száma, amely kevesebb a halálozások számánál, és növekszik az elvándorlás.

(változás) 2015. évben kimagaslóan magas volt a halálozás.

Működik a településen óvoda a Kapuvári székhelyű Király-Tó Óvoda tagóvodájaként, az általános iskola alsó tagozata. A háziorvos és gyermekorvos helyben rendel. Művelődési ház, (ezen belül tornacsarnok), könyvtár áll rendelkezésre.

Jól működő civil szervezet a Helyi Önkéntes Tűzoltó Egyesület és a Sportegyesület. Működik az Oslai Vadgesztenye Hagyományőrző Nyugdíjas klub. **2015. évben Babaklub alakult az intézménybe nem járó kisgyermekeknek és szüleiknek.**

Értékeink, küldetésünk

Legfontosabb látnivalók, értékeink:

Templomunk a Rábaköz egyik legismertebb Mária kegyhelye és búcsújáró helye (A búcsút minden évben az augusztus 15.-hez közelebb eső vasárnap tartják). 1748-ban lett kibővíve az itt korábban álló kápolna. Megépült a 18 m hosszú és 10 m széles hajó. Az átalakítást Tringer István építőmester végezte el. 1760-ban épült meg a templomtorony, ami 1847-ben érte el jelenlegi magasságát. A templom körüli kálvária

¹ Költségvetési koncepció, Gazdasági program, Szolgáltatástervezési koncepció, Településfejlesztési stratégia, Településrendezési terv, Településszerkezeti terv, Településfejlesztési koncepció

tizennégy stációja 1859-ben épült és máig fontos szerepe van a búcsújárásban. Helyét a település legmagasabb pontjának tartják, ezért is kaphatta a **Kálvária-domb** nevet.

Kapuvár felől közelítve még a falun kívül bal oldalon a dombon egy kis műemlék jellegű kápolna köszönti a településre érkezőket. A múlt század közepén (1860) épült az állattartók védőszentjének, **Szent Vendelnek a kápolnája. (változás) 2015. évben felújításra került.**

A község déli, Kapuvár felőli bejáratánál áll 1938 óta az **első világháborús emlékmű**, ami Baumann Béla kőfaragó és Vörös János szobrászművész alkotása. Az emlékmű a 47 elesettnek állít emléket. Ide került a második világháború 40 áldozatának emléktáblája is 1989-ben.

1956-ban százak hagyták el Magyarországot ezen az úton, családot, barátokat, házukat hátrahagyva. Az ő **emléküknek** tiszteleg Csizsár Gyula helyi fafaragó alkotása, melyet 2006-ban avattak fel.

A falu egyre inkább bekapcsolódik a turizmus vérkeringésébe, mely új távlatokat nyit a fejlődésben. A FHNP közelsége, és Hidak-tó (Osli tó) egy csodálatos fekvésű üdülőt, csendes tiszta harmónia a természettel sok idelátogatónak adhat maradandó élményeket. A tó 2009-ben megtisztításra került, a vízfelület mélyült, területe megnövekedett. E munkák végzése az önkormányzat 2005-ben készült rendezési terve alapján történt.

A tó környéke 150-200 m² területű pihenő telkekre lett felosztva. 2011-ben már elkészült az első 3 db 60-70 m²-es komfortos pihenő, üdülő házak, melyek alkalmasak arra, hogy 1-2 család itt töltsen pihenésre szánt idejét.

Osli község környéke: Madárvárta, Hany Istók legendájának táji látványosságai testi, lelki felüdülést nyújt az idelátogatók számára.

Tovább haladva a falu központjában található az Osli kegytemplom, mely 1690-től kápolnaként majd többszöri kiegészítéssel, újrabeépítéssel 1766-ban nyerte el a mai formáját.

A Boldogságos Szűz Mária tisztelete a folyamatos építési szándékot, majd a Boldogságos Szűz kegyelméért esedezők több emléket, adományt hagytak gyógyulásukért hálából a szentélyben.

A kegyhelyre gyógyulást remélve látogató zarándokok mintegy gyógyturizmus jelleget is adnak a helynek.

Az Osli Mosolygó Szűzanya kegyhelyéhez kialakult búcsújárás jellemzően a Nagyboldogasszonyi búcsúhoz kapcsolódik. Több százan zarándokolnak, hogy a szentmisén és körmeneten részt vehessenek.

Az őseink által kialakított faluközpont az önkormányzat faluközpont felújítás címén pályázatot nyert, hogy mint idegenforgalmi turisztikai látványosság létesítése érdekében felújítást, környezeti rendezést végzett.

Küldetésünk:

Az Egyenlő bánásmódról és az esélyegyenlőség előmozdításáról szóló 2003. évi CXXV, Törvény 63/A§ értelmében a településeknek rendelkezni kell esélyegyenlőségi programmal, mely feltárja és elemzi a település esélyegyenlőségi problémáit, megkeresi a beavatkozási pontokat, és intézkedési terv mentén határozza meg a teendőket azok kezelésére.

Az esélyegyenlőségi program a feltétele annak, hogy a helyi önkormányzat bármely hazai vagy európai uniós támogatásban részesülhessen.

Az esélyegyenlőségi program a településen feltárt esélyegyenlőségi problémákra reagál, és beavatkozásokat tartalmaz azok kezelésére. A program része és az intézkedési terv alapja az a helyzetelemzés, mely képet ad a hátrányos helyzetű társadalmi csoportok oktatási, lakhatási, foglalkoztatási, egészségügyi és szociális helyzetéről. A helyzetelemzés során feltárt problémák komplex kezelése érdekében kell a beavatkozásokat megtervezni, lehetőséget adva a felülvizsgálatra, az esetleges változtatásokra.

Célok

A program célja a törvénnyel megegyezően annak biztosítása, hogy az élet valamennyi területén megelőzze a hátrányos megkülönböztetést és elősegítse egyes társadalmi csoportok tagjainak esélyegyenlőségét,

különös tekintettel a kiemelten védett csoportokra, a mélyszegénységben élőkre, a gyermekekre, az idősekre, a nőkre és a fogyatékos személyekre a helyi sajátosságok alapján más társadalmi csoportokra is. A program elkészítéséhez szükséges esélyegyenlőségi helyzetelemzés célja az, hogy a rendelkezésre álló adatok, dokumentumok alapján feltérképezze a települést az adott területen, és megállapítsa, hogy a településen élő hátrányos helyzetű lakosság a teljes lakossághoz viszonyítva milyen jövedelmi, foglalkoztatási, képzettségi, szociális, lakhatási, területi, egészségügyi mutatókkal rendelkezik és ezek alapján az adott település milyen esélyegyenlőtlenségi problémákkal küzd.

Az intézkedési terv a településen állandóan, vagy hosszabb ideig élő, hátrányos helyzetű csoportok helyzetének nyomon követését, valamint esélyegyenlőségének előmozdítását szolgáló intézkedéseket tartalmaz. Az esélyegyenlőségi program célja, hogy Osliban olyan településsé váljon, ahol senki nem tapasztalja a hátrányos megkülönböztetés közvetlen vagy közvetett formáját, ahol minden lakossal szemben érvényesül az egyenlő bánásmód elve, valamint biztosított az egyenlő hozzáférés az önkormányzat és intézményei által nyújtott szolgáltatásokhoz. Az esélyegyenlőség és egyenlő hozzáférés biztosításán túl egyes társadalmi csoportok esetében olyan támogató lépések megtételére van szükség, melyek az esélyegyenlőség előmozdítását szolgálják.

(változás) Osliban az önkormányzat az Esélyegyenlőségi Program felülvizsgálatának elfogadásával érvényesíteni kívánja:

- az egyenlő bánásmód, és az esélyegyenlőség biztosításának követelményét,

- a közszolgáltatásokhoz történő egyenlő hozzáférés elvét,

- a diszkriminációmentességet,

- szegregációmentességet,

a foglalkoztatás, a szociális biztonság, az egészségügy, az oktatás és a lakhatás területén a helyzetelemzés során feltárt problémák komplex kezelése érdekében szükséges intézkedéseket.

A köznevelési intézményeket érintő intézkedések érdekében együttműködik az intézményfenntartó központ területi szerveivel (tankerülettel).

A Helyi Esélyegyenlőségi Program átfogó célja

Osliban az önkormányzat az Esélyegyenlőségi Program elfogadásával érvényesíteni kívánja:

az egyenlő bánásmód, és az esélyegyenlőség biztosításának követelményét,

a közszolgáltatásokhoz történő egyenlő hozzáférés elvét,

a diszkriminációmentességet,

szegregációmentességet,

a foglalkoztatás, a szociális biztonság, az egészségügy, az oktatás és a lakhatás területén a helyzetelemzés során feltárt problémák komplex kezelése érdekében szükséges intézkedéseket.

A köznevelési intézményeket érintő intézkedések érdekében együttműködik az intézményfenntartó központ területi szerveivel (tankerülettel).

A HEP helyzetelemző részének célja

Elsődleges célunk számba venni a 321/2011. (XII. 27.) Korm. rendelet 1. § (2) bekezdésében nevesített, esélyegyenlőségi szempontból fókuszban lévő célcsoportokba tartozók számát és arányát, valamint helyzetét a településen.

E mellett célunk a célcsoportba tartozókra vonatkozóan áttekinteni a szolgáltatásokhoz történő hozzáférésük alakulását, valamint feltárni az ezeken a területeken jelentkező problémákat.

További célunk meghatározni az e csoportok esélyegyenlőségét elősegítő feladatokat, és azokat a területeket, melyek fejlesztésre szorulnak az egyenlő bánásmód érdekében.

A célok megvalósításának lépéseit, azok forrásigényét és végrehajtásuk tervezett ütemezését az HEP IT tartalmazza.

A HEP IT célja

Célunk a helyzetelemzésre építve olyan beavatkozások részletes tervezése, amelyek konkrét elmozdulásokat eredményeznek az esélyegyenlőségi célcsoportokhoz tartozók helyzetének javítása szempontjából.

További célunk meghatározni a beavatkozásokhoz kapcsolódó kommunikációt.

Szintén célként határozzuk meg annak az együttműködési rendszernek a felállítását, amely a programalkotás és végrehajtás során biztosítja majd a megvalósítás, nyomon követés, ellenőrzés-értékelés, kiigazítás támogató strukturális rendszerét, vagyis a HEP Fórumot és a hozzá kapcsolódó tematikus munkacsoportokat.

A Helyi Esélyegyenlőségi Program Helyzetelemzése (HEP HE)

1. Jogszabályi háttér bemutatása

1.1 A program készítését előíró jogszabályi környezet rövid bemutatása

A helyi esélyegyenlőségi program elkészítését az egyenlő bánásmódról és az esélyegyenlőség előmozdításáról szóló 2003. évi CXXV. törvény (továbbiakban: Ebktv.) előírásai alapján végeztük. A program elkészítésére vonatkozó részletszabályokat a törvény végrehajtási rendeletei,

- a helyi esélyegyenlőségi programok elkészítésének szabályairól és az esélyegyenlőségi mentorokról” szóló 321/2011. (XII.27.) Korm. rendelet „2. A helyi esélyegyenlőségi program elkészítésének szempontjai” fejezete és
- a helyi esélyegyenlőségi program elkészítésének részletes szabályairól szóló 2/2012 (VI.5.) EMMI rendelet

alapján alkalmaztuk, különös figyelmet fordítva a

- a Magyarország helyi önkormányzatairól szóló 2011. évi CLXXXIX. törvény (továbbiakban: Möt.v.)
- a szociális igazgatásról és szociális ellátásokról szóló 1993. évi III. törvény (továbbiakban: Szt.)
- a foglalkoztatás elősegítéséről és a munkanélküliek ellátásáról szóló 1991. évi IV. törvény (továbbiakban: Flt.)
- a nemzetiségek jogairól szóló 2011. évi CLXXIX. törvény (továbbiakban: nemzetiségi törvény)
- az egészségügyről szóló 1997. évi CLIV. törvény (továbbiakban: Eütv.)
- a gyermekek védelméről és a gyámügyi igazgatásról szóló 1997. évi XXXI. törvény (továbbiakban: Gyvt.)
- a nemzeti köznevelésről szóló 2011. évi CXC. törvény (továbbiakban: Nkntv.)

előírásaira.

1.2 Az esélyegyenlőségi célcsoportokat érintő helyi szabályozás rövid bemutatása.

Osli Község Önkormányzata Képviselőtestületének a többször módosított 7/2006.(III.27.) rendelete hatályon kívül helyezésre került új rendelet alkotásával.

(változás)

A 2/2015(II.24.) rendelete az egyes szociális és gyermekvédelmi ellátásokról. (E rendelet szabályozza a települési támogatás formáit: rendkívüli, elhunyt személy eltemettetésének költségeihez való hozzájárulás, szülési támogatás; természetbeni ellátás: köztemetés; és a személyes gondoskodást nyújtó szolgáltatások szabályait.

Kikerült a szabályozásból a rendszeres szociális segély, a méltányosságból adható ápolási díj, átmeneti segély, szociális kölcsön, temetési segély, méltányossági közgyógyellátás, szociális és gyermekjóléti alapellátásokhoz jutás feltételei, amelyek jogosultságának megállapítása a járási hivatal hatáskörébe került.)

A helyi önkormányzat módosított 8/2005.(V.13.) rendelete szabályozza a helyi lakásépítés és vásárlás támogatását, ezzel segítve a letelepedést, lakáshoz jutást.

2. Stratégiai környezet bemutatása

2.1 Kapcsolódás helyi stratégiai és települési önkormányzati dokumentumokkal, koncepciókkal, programokkal

(2016. évi felülvizsgálat során változás)

A helyi önkormányzatok központi költségvetési finanszírozása, az önkormányzati feladatellátás rendszerének átalakításával párhuzamosan jelentősen átalakult, az új finanszírozási struktúra elszakadt a normatív finanszírozástól, helyébe feladat alapú finanszírozás lépett. 2014-ben nagy 10 horderejű változás az államháztartási számvitelben volt. Teljesen új rendszer került kiépítésre az önkormányzatok és költségvetési szervek könyvvizsgálásában, melyben a pénzügyi- és költségvetési számvitel is egyaránt megjelenik, előtérbe helyezve az eredményszemléletet, a kötelezettségvállalás és a kötelező feladatellátás elsődlegességét. A költségvetési számvitel jeleníti meg a bevételi- és kiadási előirányzatok, követelések, kötelezettségek és más fizetési kötelezettségek alakulását, teljesítését. A pénzügyi számvitel – a vállalkozási könyvvizsgálásnak megfelelően – mutatja a vagyon és annak összetételének alakulását, a tevékenység eredményét. A költségvetési támogatásokban 2015-től már jelentősebb mértékű változás nem volt.

- **Az önkormányzat már nem készít költségvetési koncepciót.**
- **Gazdasági program** - a Magyarország helyi önkormányzatairól szóló 2011. évi CLXXXIX. törvény 116. §-a értelmében a képviselő-testület hosszú távú fejlesztési elképzeléseit gazdasági programban, fejlesztési tervben rögzíti, melynek elkészítéséért a helyi önkormányzat felelős.
- **Településrendezési terv** – Az épített környezet alakításáról és védelméről szóló 1997. évi LXXVIII. törvény (továbbiakban 1997. évi LXXVIII. tv.) 6. §-a alapján a települési önkormányzat – a fővárosban a fővárosi és a kerületi önkormányzatok a külön jogszabályban meghatározott hatáskörük szerint – a településrendezési feladatukat a helyi építési szabályzat, valamint a településrendezési tervek elkészítésével és azok elfogadásával látják el.
(változás) 2016. évben a településrendezési terv felülvizsgálata szükséges, melynek költséghatása miatt támogatás igénylése szükségessé válhat.
- **Településszerkezeti terv** - Az 1997. évi LXXVIII. törvény 10. §-a szerint a településszerkezeti terv meghatározza a település alakításának, védelmének lehetőségeit és fejlesztési irányait, ennek megfelelően az egyes területek felhasználási módját, a település működéséhez szükséges műszaki infrastruktúra elemeinek a település szerkezetét meghatározó térbeli kialakítását és elrendezését, az országos és térségi érdek, a szomszédos vagy a más módon érdekelt többi település alapvető jogainak és rendezési terveinek figyelembevételével a környezet állapotának javítása vagy legalább szinten tartása mellett. A településszerkezeti tervet a települési önkormányzatnak legalább tízévenként felül kell vizsgálnia, és szükség esetén a terv módosításáról vagy az új terv elkészítéséről kell gondoskodnia. A tízévenkénti szükséges felülvizsgálat során gondoskodni kell az időközben történt módosítások egységes tervbe foglalásáról.
- **Településfejlesztési koncepció** - az 1997. évi LXXVIII. törvény értelmében a fejlesztés összehangolt megvalósulását biztosító és a településrendezést is megalapozó, a település közigazgatási területére kiterjedő önkormányzati településfejlesztési döntéseket rendszerbe foglaló, önkormányzati határozattal elfogadott dokumentum, amely a település jövőbeni kialakítását tartalmazza. A fejlesztési koncepció elsősorban településpolitikai dokumentum, amelynek kidolgozásában a természeti-művi adottságok mellett a társadalmi, a gazdasági, a környezeti szempontoknak és az ezeket biztosító intézményi rendszernek van döntő szerepe. A törvény 7. §-a értelmében a településfejlesztési koncepcióban foglaltak megvalósítása érdekében a városok és több település közös fejlesztési tervezése esetén integrált településfejlesztési stratégiát kell készíteni. Az integrált településfejlesztési stratégia meghatározza a települések településfejlesztési tevékenységét, összehangolja a különböző szakpolitikai megközelítéseket, összefogja és ütközteti az érintett partnerek (üzleti szektor, civil szektor, közszféra szereplői, lakosság) céljait, elvárásait, meghatározza a fejlesztési célokat, azok finanszírozási módját, továbbá a megvalósítás és fenntartás módját is összefüggéseiben kezeli.

(változás)

A Magyarország helyi önkormányzatairól szóló 2011. évi CLXXXIX. törvény 116. § (1) bekezdése alapján a képviselő-testület hosszú távú fejlesztési elképzeléseit gazdasági programban, fejlesztési tervben rögzíti, melynek elkészítéséért a helyi önkormányzat felelős. Osli Község Önkormányzatának Képviselő-testülete alapvető fontosságúnak tartja a község működésének és fejlesztésének folyamatosságát, a lehetőségek és az igények számbavétele alapján alkotja meg a gazdasági programját, mely az elért, meglévő eredmények megőrzésén túl tartós értékek megteremtésére törekszik.

A gazdasági program mindenekelőtt azokat a távlati célokat, elveket, programokat, feladatokat, erőforrásokat kívánja meghatározni a 2015-2019-es évekre, melyek az éves költségvetési tervezés kiinduló pontjává, illetve szempontjait adhatják.

A hazai és uniós pályázatokon való indulás egyik feltétele lesz a települések esélyegyenlőségi programjának megléte. Osli község önkormányzata a továbbiakban is szeretné az állami és uniós forrásokra pályázni a település fejlesztésére, ezért szükséges, hogy az egyenlő bánásmódról és az esélyegyenlőség előmozdításáról szóló törvény alapján 5 évre szóló helyi esélyegyenlőségi programot fogad el, melyet meghatározott időszakonként **(2016-ban)** felülvizsgál.

2.2 A helyi esélyegyenlőségi program térségi, társulási kapcsolódásainak bemutatása

Osli község a Kapuvári Kistérséghez tartozó település, melyhez 19 település tartozik. A Kapuvár-Beledi Kistérségi Társulások 2012. december 31-ig szóló működését követően megalakult Kapuvári Járás is ugyanezzel a 19 településsel Kapuvári központtal működik.

Osli Község Önkormányzata az alábbi társulások tagja:

1. Mosonmagyaróvár és térsége Nagytérségi Hulladékgazdálkodási Önkormányzati Társulás, Székhelye: 9200 Mosonmagyaróvár, Fő u. 11.
2. *Intézményi társulási megállapodások Kapuvár központtal*

Társulás megnevezése	Közös fenntartású intézmények megnevezése	Ellátott feladat	Fenntartó önkormányzatok megnevezése	Feladatellátás kezdete
Szociális és Gyermekjóléti Szolgálati Társulás (Kapuvár, Zöldfasor)	Nyitott KAPU-VÁR Térségi Szociális Szolgáltató Központ (Kapuvár, Dr. Lumniczer Sándor u. 12.)	gyermekjóléti feladatok	Kapuvár, Babót, Himod, Kisfalud, Mihályi, Osli, Szárföld, Vadosfa, Veszvény	2005. 01. 01.
		családsegítés	Kapuvár, Babót, Himod, Kisfalud, Mihályi, Osli, Szárföld, Vadosfa, Veszvény	2005. 01. 01.
		közösségi ellátás	Kapuvár, Babót, Himod, Kisfalud, Mihályi, Osli, Szárföld, Vadosfa, Veszvény	2007. 07. 01.
		étkeztetés	Kapuvár, Kisfalud, Mihályi, Vadosfa,	2009. 01. 01.
			Himod	2009. 04. 01.
			Osli	2015.04.01.
		házi segítségnyújtás	Kapuvár, Babót, Kisfalud, Mihályi, Osli, Szárföld, Veszvény	2009. 01. 01.
Himod	2009. 04. 01.			

		jelzőrendszeres házi segítségnyújtás	Kapuvár, Babót, Himod, Kisfalud, Mihályi, Oslí, Szárföld, Veszvény	2009. 01. 01.
		Fogyatékosok nappali ellátása	Kapuvár, Babót, Beled, Cirák, Dénesfa, Edve, Gyóró, Himod, Hövej, Mihályi, Kisfalud, Oslí, Rábakecöl, Szárföld, Vadosfa, Vásárosfalu, Veszvény, Vitnyéd	2010. 06. 01.
Kapuvár Térségi Óvodai Intézményfenntartó Társulás	Király-tó Óvoda és Bölcsőde (Kapuvár, Arany J. u. 10.)	óvodai nevelés	Kapuvár, Babót, Himod	2007. 09. 01.
			Oslí, Vitnyéd	2008. 09. 01.
			Veszvény	2009. 09. 01.
Kapuvár Térségi Bölcsődei Intézményfenntartó Társulás	Király-tó Óvoda és Bölcsőde (Kapuvár, Arany J. u. 10.)	Gyermekek napközbeni ellátása (bölcsődei ellátás)	Kapuvár, Babót, Himod	2007. 09. 01.
			Szárföld, Veszvény	2009. 03. 01.

2.3 A települési önkormányzat rendelkezésére álló, az esélyegyenlőség szempontjából releváns adatok, kutatások áttekintése, adathiányok kimutatása

A települési esélyegyenlőségi program a Szociális és Munkaügyi Minisztérium által kiadott Módszertani Segédlet és Gyakorlati Útmutató Helyi Esélyegyenlőségi Programok Megalkotásához, az emberi erőforrások minisztere 2/2012. (VI.5.) EMMI rendelete a helyi esélyegyenlőségi program elkészítésének részletes szabályairól alapján készült.

A helyzetelemzés elkészítéséhez a KSH és a TeIR adatbázis valamint a népszámlálási adatok szolgálták alapul. Emellett Oslí Községi Önkormányzata helyi adatai, az éves statisztikai jelentések személyesen gyűjtött anyagok, elektronikus média Oslival, a kistérséggel és járással foglalkozó oldalai is hasznos információkkal szolgáltak.

A települési önkormányzat nem gyűjtött és nem elemzett adatokat a romákkal, nőekkel és a fogyatékkal élőkkel kapcsolatban. Oslí alacsony lélekszámú település, ezért az esélyegyenlőségi szempontból érintett társadalmi csoportok helyzete viszonylag jól követhető.

Demográfiai adatok

	lakónépesség
2007 (fő)	900 fő
2008 (fő)	884 fő
Lakónépesség számának változása (%)	98 %
2009 (fő)	899 fő
Lakónépesség számának változása (%)	102 %
2010 (fő)	878 fő
Lakónépesség számának változása (%)	98 %
2011 (fő)	856 fő
Lakónépesség számának változása (%)	97 %
2012 (fő)	870 fő
Lakónépesség számának változása (%)	102 %

Forrás: TeIR, KSH-TSTAR

A demográfiai adatokból látható a lakónépeség folyamatos csökkenése. változás

	2012.12.31.	2015.01.01.
állandó népesség száma	902 fő	888 fő
nő	464 fő	450 fő
	51,4 %	50,67 %
férfi	438 fő	438 fő
	48,6 %	49,33 %
0-2 évesek	11 fő	15 fő
	1,2 %	1,68 %
0-14 éves nők	41 fő	38 fő
	4,5 %	4,27 %
0-14 éves férfiak	50 fő	47 fő
	5,5 %	5,29 %
15-17 éves nők	12 fő	12 fő
	1,3 %	1,35 %
15-17 éves férfiak	15 fő	10 fő
	1,7 %	1,12 %
18-59 éves nők	260 fő	245 fő
	28,8 %	27,59 %
18-59 éves férfiak	279 fő	275 fő
	31 %	30,96 %
60-64 éves nők	21 fő	29 fő
	2,3 %	3,26 %
60-64 éves férfiak	30 fő	42 fő
	3,3 %	4,72 %
65 év feletti nők	130 fő	126 fő
	14,5 %	14,19 %
65 év feletti férfiak	64 fő	64 fő
	7,1 %	7,20 %

Forrás: TeIR, KSH-TSTAR,
népességnylvántartás
településstatistika

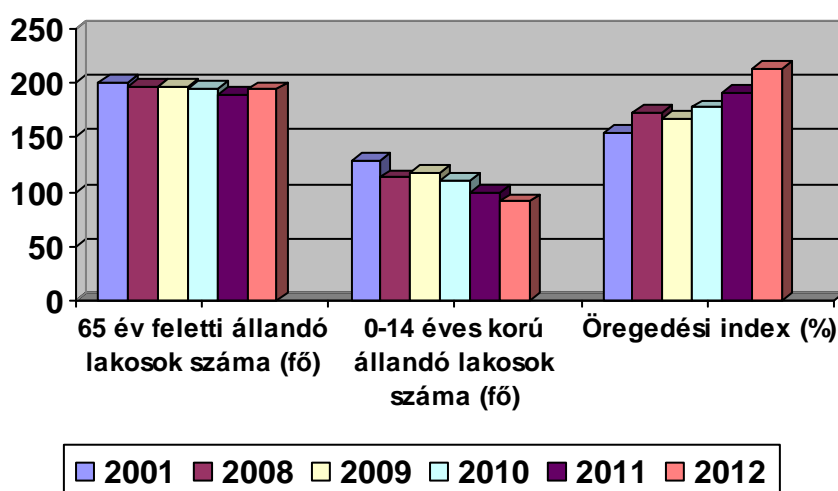
Az állandó népesség 2012.12.31. napján érvényes népességnylvántartási adatokat figyelembe véve az alábbi megállapítások tehetők:

A nemek szerinti megoszlás alapján 60 éves korig a férfiak aránya nagyobb, a fölött a nőké, szembetűnően emelkedve 65 év fölött. Egybeesik ez az országos tendenciával, a férfiak várható élettartama országosan jóval alacsonyabb, mint a nőké. Az elmagányosodás, az egyedüllét problémája idős korban meghatározó. A gyermekek 0-17 éves korig az állandó lakosság 13 %-t adják. A 18-64 éves korúak 65,4% a 65 év felettiak pedig az összlakosság 21,6 %a. Az öregedési index folyamatosan emelkedik, 2012. évben 213,18 %. Ez azt jelenti, hogy a 14 év alattiak kétszeresét teszik ki a 65 év felettiak. Az előregedő népesség szerkezet az idősekkel való fokozott foglalkozást teszi szükségessé.

	65 év feletti állandó lakosok száma (fő)	0-14 éves korú állandó lakosok száma (fő)	Öregedési index (%)
2001	200	129	155
2008	196	113	173,45
2009	197	118	166,95
2010	195	110	177,27
2011	189	99	190,90
2012	194	91	213,18
2013	194	87	222,98

Forrás: TeIR, KSH-TSTAR

öregedési index



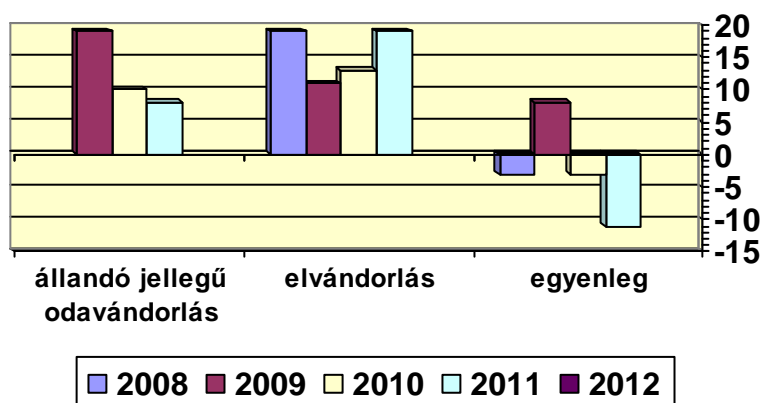
Forrás: TeIR, KSH-TSTAR

A demográfiai adatok vizsgálatánál fontos tényező még a belföldi vándorlások száma, amely Osli községben az elvándorlások nagyobb arányát mutatja a vizsgált időszakban. A 2008-2012-ig vizsgált öt évben eltérő, de mindig negatív egyenleget mutat.

	állandó jellegű odavándorlás	elvándorlás	egyenleg
2008	16	19	-3
2009	19	11	8
2010	10	13	-3
2011	8	19	-11
2012	5	10	-5
2013	6	10	-4

Forrás: TeIR, KSH-TSTAR

vándorlás



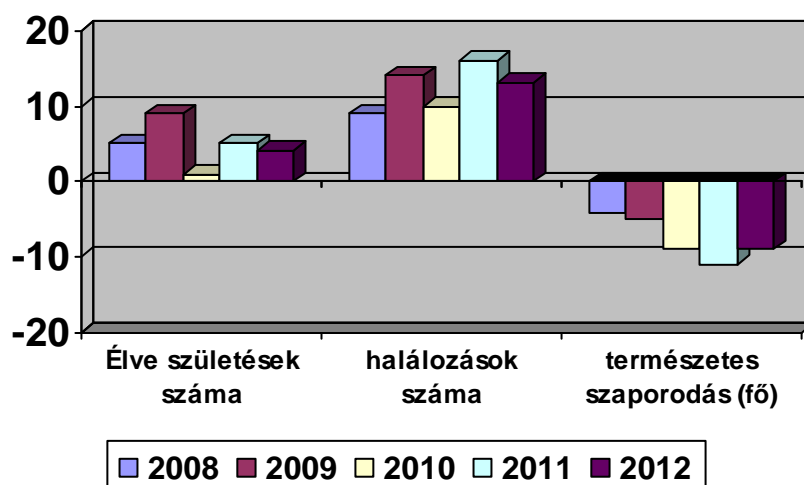
Forrás: TeIR, KSH-TSTAR

A természetes szaporodást vizsgálva a születések száma ingadozó, de halálozások száma minden vizsgált évben meghaladja azt. Ezzel is magyarázható a népességsökkenés.

	Élve születések száma	halálozások száma	természetes szaporodás (fő)
2008	5	9	-4
2009	9	14	-5
2010	1	10	-9
2011	5	16	-11
2012	4	13	-9
2013	4	10	-6
2014	6	8	-2
2015	3	22	-19

Forrás: TeIR, KSH-TSTAR

természetes szaporodás



3. A mélyszegénységben élők és a romák helyzete, esélyegyenlősége

3.1 Jövedelmi és vagyoni helyzet

Kistelepülés lévén a lakosság élete átláthatóbb, az információk gyorsabban áramlanak. Az emberek napi kapcsolatban vannak egymással, ismerik egymást és gyakran a problémákat is. Ez az átláthatóság az önkormányzat szempontjából is előnyt jelent, hisz a jelzőrendszer működése mellett a lakosság életének figyelemmel kísérése is könnyebb. Egyedi átmeneti problémák gyakran felmerülnek, de mélyszegénységről, tartós munkanélküliségről az elemzések alapján nem beszélhetünk.

Osli községben nincs roma lakosság. Ennek megfelelően az esélyegyenlőségi program keretében az érintett célcsoport problémáira elemzés nem készíthető, az intézkedési terv nem tartalmaz erre vonatkozó feladatokat, de ez nem zárja ki a felülvizsgálatok, vagy változások következtében való módosítást.

3.2 Foglalkoztatottság, munkaerő-piaci integráció

A HEP 1. számú mellékletében elhelyezett táblázatokba gyűjtött adatok, valamint a helyi önkormányzat a foglalkoztatás elősegítéséről és a munkanélküliek ellátásáról szóló 1991. évi IV. törvény (továbbiakban: Ft.) és a MötV-ben foglalt feladatai alapján településünkre jellemző foglalkoztatottságot, munkaerő-piaci lehetőségeket kívánjuk elemezni az elmúlt évek változásainak bemutatásával, a különböző korosztályok, illetve nemek szerinti bontásban.

a) foglalkoztatottak, munkanélküliek, tartós munkanélküliek száma, aránya:

A munkanélküliségre vonatkozó adatokat vizsgálva megállapítható, hogy a munkaképes korú lakosság (15-64 év) 3,6-6,4 %-a között változik a munkanélküliek aránya a vizsgált 2008-2012.-ig terjedő időszakban (3.2.1. táblázat). Magasabb a férfiak aránya mint a nőké. A 3.2.2. sz. táblázat elemzéséből megállapítható, hogy regisztrált munkanélküliek száma összességében csökkenést mutat. A korcsoportos bontásban látható, hogy a fiatalabb korosztályokban jelen lévő munkanélküliség százalékos megoszlása magasabb. A nyilvántartott pályakezdő álláskeresők száma nem számottevő a vizsgált időszakban. A 3.2.3. számú táblázat adatait vizsgálva megállapítható, hogy a 180 napnál régebben regisztrált munkanélküliek száma csökkent, különösen a nőknél látható ez.

b) alacsony iskolai végzettségűek foglalkoztatottsága:

A vizsgált időszakban a munkanélküliek számának csökkenése állapítható meg, azon belül az alacsony iskolai végzettséggel rendelkezők (8 általános) három évi azonos adat után csökkenést mutat.

Általános iskolai felnőttoktatásról adat nem áll rendelkezésre, mivel a településen csak alsó tagozat működik, a korábbi évek tapasztalata alapján nem volt lemorzsolódás, jellemzően az általános iskola elvégzése a jellemző.

c) közfoglalkoztatás

(változás)

Közfoglalkoztatásban évente átlagosan 1 ember vesz részt. Ennek fő oka, hogy a közfoglalkoztatás költségeihez **1 fő támogatását tudjuk igénybe venni, az önkormányzat által biztosítandó összeg fedezete rendelkezésre áll.** A közfoglalkoztatás lehetősége leginkább a parkgondozás keretén belül hasznosítható, ezért az egy fő a nyári időszakban itt került alkalmazásra. **2015. évben sikerült időszakosan több fő foglalkoztatásához is támogatást igényelni, valamint a nyári diákmunka keretében 2 fő közfoglalkoztatására is sor került.** A nagyobb létszámmal történő közfoglalkoztatás megvalósítását további gazdasági okok is jellemzik, nincs fedezete az önkormányzatnak kötelező feladatai mellett olyan személy foglalkoztatására, aki a munkákat koordinálja, aki napi szinten segítséget nyújt, szervezést és adminisztrációt végez, valamint ellenőrzi a végzett munkát.

d) a foglalkoztatáshoz való hozzáférés esélyének mobilitási, információs és egyéb tényezői (pl. közlekedés, potenciális munkalehetőségek, tervezett beruházások, lehetséges vállalkozási területek, helyben/térségben működő foglalkoztatási programok stb.)

A településen működő vállalkozások többségében egyszemélyes, illetve 1-2 személyt foglalkoztató vállalkozások, mezőgazdasággal foglalkozó őstermelők. A helyben foglalkoztatás a termelészövetkezet megszűnését követően alacsony számban vált lehetővé. Az önkormányzat által foglalkoztatottak létszáma jelentősen csökkent (jelenleg 3,5 fő: védőnő, parkgondozó, iskolai takarító, részmunkaidős óvodai kisegítő, és 3 fő a Veszényi Közös Önkormányzati Hivatal állományában) az intézmények megszűnése, a kistérségi társulásokhoz való csatlakozás, a takarékoság miatti létszámleépítések, az egészségügyi ellátás vállalkozó orvosok működése okán.

A településen nagyobb létszámú munkavállaló foglalkoztatására a Florasca Környezetgazdálkodási Kft. (kb.17 fő), az INFAGES mezőgazdasággal foglalkozó Kft. (8 fő), István UniServis építőipari vállalkozás 21 fő. Asztalosipari vállalkozások 1-3 fő, kiskereskedelmi és vendéglátó egységek 3-4 fő foglalkoztatását teszik lehetővé.

A közlekedés korlátozottsága miatt a más településen való elhelyezkedés is nehéz. Vasúti közlekedés nincs, a **Északnyugat-Magyarországi Közlekedési Központ Zrt.** (Korábbi Kisalföld Volán) járataival Kapuvár az egyetlen település, amely átszállás nélkül megközelíthető. Ez a zsákfalú jelleg, a 85-ös főközlekedési út távolsága a vállalkozások letelepedésének egyik nagy gátja is. Ennek következménye, hogy foglalkoztatási programok nem működnek a településen. A menetrendek egyeztetésekor a közlekedési vállalatnak javaslatot kell tenni a járatok indításának racionalizálására.

e) fiatalok foglalkoztatását és az oktatásból a munkaerőpiacra való átmenetet megkönnyítő programok a településen; képzéshez, továbbképzéshez való hozzáférésük

A településen nem működnek ilyen jellegű programok. A továbbképzéshez való hozzáférés legközelebbi pontja Kapuvár, illetve Csorna, Győr, Sopron, melyek elérése tömegközlekedés esetén átszállással, illetve személygépkocsival oldható meg. Ezek hiánya jelentős hátrányt jelent a településen élők számára.

f) munkaerő-piaci integrációt segítő szervezetek és szolgáltatások feltérképezése (pl. felnőttképzéshez és egyéb munkaerő-piaci szolgáltatásokhoz való hozzáférés, helyi foglalkoztatási programok)

az előző pontban leírtak alapján

g) mélyszegénységben élők és romák települési önkormányzati saját fenntartású intézményekben történő foglalkoztatása

A településen nem élnek romák, az önkormányzat intézményt saját hivatalán kívül nem működtet. Az önkormányzat által foglalkoztatott létszám a közös hivatal létszámát leszámítva 4 fő (1 fő védőnő, 1 fő parkgondozó, 1 fő teljes munkaidős és 1 fő részmunkaidős fizikai alkalmazott. Mélyszegénységben élők foglalkoztatására lehetőséget a közfoglalkoztatás biztosít.

h) hátrányos megkülönböztetés a foglalkoztatás területén

Nincs adatunk hátrányos megkülönböztetésről a foglalkoztatás területén.

(változás)

1. A munkáltatóknak a foglalkoztatásra tekintettel nyújtott adókedvezmények

A Munkahelyvédelmi Akcióterv kedvezményei, a munkaerő-piaci szempontból hátrányos helyzetű munkavállalók foglalkoztatóinak, a meglévő munkahelyek megőrzése és új munkahelyek létesítése

érdekében, szociális hozzájárulási adókedvezményt és szakképzési hozzájárulási kedvezményt nyújtanak.

A munkáltatót terhelő szociális hozzájárulási adóból és szakképzési hozzájárulásból igénybe vehető kedvezmények az alábbiak:

- *25 év alatti munkavállalók utáni kedvezmény*
- *55 év feletti munkavállalók utáni kedvezmény*
- *A szakképzetlen munkavállalók utáni kedvezmény*
- *Tartósan álláskeresők utáni kedvezmény*
- *Kisgyermekes munkavállalók utáni kedvezmény*

Az egyes adótörvények és azokkal összefüggő más törvények, valamint a Nemzeti Adó- és Vámhivatalról szóló 2010. évi CXXII. törvény módosításáról szóló 2014. évi LXXIV. törvény módosította a munkavállalók után érvényesíthető adókedvezményekre vonatkozó egyes szabályokat.

1. Részmunkaidőben foglalkoztatottak kedvezényalapja

A szociális hozzájárulási adóból érvényesíthető kedvezmények igénybevételére abban az esetben is lehetőség van, ha a munkavállaló foglalkoztatására részmunkaidőben kerül sor. Részmunkaidős foglalkoztatásnak minősül az a foglalkoztatás, amelynek munkaszerződésben meghatározott időtartama nem éri el a betöltött munkakörre érvényes teljes munkaidőt.

Részmunkaidős foglalkoztatás esetén

a) a szakképzettséget nem igénylő munkakörben foglalkoztatott, a tartósan álláskereső személy, a huszonöt év alatti, és az ötvenöt év feletti munkavállaló, valamint a szabad vállalkozási zónában működő vállalkozásokat megillető kedvezmény legfeljebb 100 ezer forintnak,

b) a doktori (PhD) vagy ennél magasabb tudományos fokozattal, vagy tudományos címmel rendelkező kutató, fejlesztő munkavállalót foglalkoztató – vállalkozásként kutatóhelynek minősülő – kifizetőt a kedvezmény legfeljebb 500 ezer forintnak,

c) a nemzeti felsőoktatásról szóló törvény szerint doktori képzésben részt vevő hallgató vagy doktorjelöltet foglalkoztató – vállalkozásként kutatóhelynek minősülő – kifizetőt a kedvezmény legfeljebb 200 ezer forintnak a részmunkaidő és a teljes munkaidő arányában csökkentett része után illeti meg.

A részmunkaidőben foglalkoztatottakra vonatkozó arányosítási szabályt 2015-től nem kell alkalmazni a gyermekgondozási díjban, gyermekgondozási segélyben vagy gyermeknevelési támogatásban részesülő vagy ilyen ellátásban részesült (a továbbiakban: kisgyermekes munkavállaló) szociális hozzájárulási adókedvezmény alapjának megállapítása során. A kisgyermekes munkavállaló foglalkoztatásához kapcsolódóan – az egyéb feltételek teljesülése esetén – az adókedvezmény alapja a bruttó munkabér, de legfeljebb havonta 100 ezer forint.

2. START-kártyával rendelkező munkavállaló 2015. január 1-jétől a még érvényes START-kártyával rendelkező munkavállaló után a szociális hozzájárulási adóból kedvezmény nem érvényesíthető, mivel a program 2014. december 31-én megszűnt. Átmeneti rendelkezés alapján a 2015. január 1-jét követően az ezt megelőző időszakra utólag kifizetett, juttatott jövedelem tekintetében – amennyiben az egyéb feltételek fennálltak – a munkáltató a kedvezményt érvényesítheti.

3. Költségvetési szervekre vonatkozó változás A költségvetési szervek – más munkáltatókhoz hasonlóan – a munkaviszonyban foglalkoztatott munkavállalókkal összefüggésben igénybe vehették a szociális hozzájárulási adóból a Munkahelyvédelmi Akcióterv keretében nyújtotta kedvezményeket, de a kedvezmény érvényesítéséből származó megtakarításaikat be kellett fizetniük a központi költségvetésbe. Az adminisztrációs terhek csökkentése érdekében a költségvetési szerv 2015. január 1-jétől nem érvényesíthet adókedvezményt:

- *a szakképzettséget nem igénylő munkakörben foglalkoztatott,*
- *a tartósan álláskereső személy,*
- *a huszonöt év alatti, és az ötvenöt év feletti, valamint*

- *a gyermekgondozási díjban, gyermekgondozási segélyben vagy gyermeknevelési támogatásban részesülő, illetve részesült munkavállalója után.*

Az akcióterv nemcsak az új alkalmazottakra, hanem a jelenleg foglalkoztatottakra is érvényes.

3.3 Pénzbeli és természetbeni szociális ellátások, aktív korúak ellátása, munkanélküliséghez kapcsolódó támogatások

Az 1993. évi III. tv. a szociális ellátásokról és szociális szolgáltatásokról biztosítja a pénzbeli és természetbeni szociális ellátásokhoz való hozzáférés szabályait.

- Pénzbeli ellátások: időskorúak járadéka, **aktív korúak ellátása** rendszeres szociális segély, ápolási díj, lakásfenntartási támogatás, átmeneti segély, temetési segély.
- Egyes szociális rászorultságtól függő pénzbeli ellátások egészben vagy részben természetbeni szociális ellátás formájában is nyújthatók, így lakásfenntartási támogatás, átmeneti segély, temetési segély, rendszeres szociális segély, foglalkoztatást helyettesítő támogatás.
- Természetbeni ellátás továbbá a köztemetés, közgyógyellátás.

(változás)

Ezeknek az ellátási formáknak az igénylése és megállapítása átkerült a járási hivatal hatáskörébe.

A szociális juttatásokra vonatkozó jogszabályok, illetve az ellátási rendszer jelentősen módosult 2015. január 1. hatállyal.

Az állami felelősségi körben nyújtott, és 100%-ban központi költségvetési forrásból kifizetett szociális ellátásokon túl más ellátások nyújtásáról, jogosultsági feltételeiről az önkormányzatok döntenek az ún. települési támogatás keretében.

2015. március 1-jétől az önkormányzati segélyezés rendszere is átalakult. Az önkormányzat kötelezettsége abban áll, hogy a települési támogatásról rendeletet alkosson. Annak eldöntése, hogy e támogatás keretében milyen célokra, mely feltételek teljesülése esetén milyen összegű támogatást nyújt, teljes mértékben az önkormányzat mérlegelési jogkörébe tartozik. Az egyetlen kötelezettség az, hogy a képviselő-testület a létfenntartást veszélyeztető rendkívüli élethelyzetbe került, valamint az időszakosan vagy tartósan létfenntartási gonddal küzdő személyek részére rendkívüli települési támogatást köteles nyújtani. A létfenntartást veszélyeztető élethelyzet, a létfenntartási gond meghatározása az önkormányzat jogosultsága, hasonlóan az ilyen helyzetekben nyújtandó támogatás összegének meghatározásához.

Rendkívüli települési támogatásban elsősorban azokat a személyeket indokolt részesíteni, akik önmaguk, illetve családjuk létfenntartásáról más módon nem tudnak gondoskodni vagy alkalmanként jelentkező többletkiadások - így különösen betegséghez, halálesethez, elemi kár elhárításához, a válsághelyzetben lévő várandós anya gyermekének megtartásához, iskoláztatáshoz, a gyermek fogadásának előkészítéséhez, a nevelésbe vett gyermek családjával való kapcsolattartásához, a gyermek családba való visszakerülésének elősegítéséhez kapcsolódó kiadások - vagy a gyermek hátrányos helyzete miatt anyagi segítségre szorulnak. Szociális rászorultság esetén a jogosult számára a települési önkormányzat képviselő-testülete – figyelembe véve az önkormányzat rendeletében foglaltakat - települési támogatást állapít meg.

Ennek keretében Osliban igényelhető ellátások:

- rendkívüli települési támogatás, -
- elhunyt személy eltemetésének költségeihez való hozzájárulás
- szülési támogatás

2015. március 1-től az aktív korúak ellátásának megállapítása a járási hivatal hatáskörébe került.

Az újonnan a járási hivatalok hatáskörébe kerülő aktív korúak ellátásán túl továbbra is a járási hivatalok hatáskörébe tartoznak az alábbi ügykörök:

- alanyi ápolási díj,
- időskorúak járadéka,
- alanyi és normatív jogcímen megállapított közgyógyellátás,

- egészségügyi szolgáltatásra való jogosultság.

A szociális igazgatásról és szociális ellátásokról szóló 1993. évi III. törvény. 2015. március 1-jétől nem tartalmaz szabályozást az alábbi ellátásokra:

- lakásfenntartási támogatás,
- adósságkezelési szolgáltatás,
- méltányossági ápolási díj,
- méltányossági közgyógyellátás.

Nem volt igény az Időskorúak járadékának megállapítására a vizsgált időszakban.

Rendszeres szociális segély a vizsgált időszakban 1 fő részére került megállapításra., foglalkoztatást helyettesítő támogatás (korábban rendelkezésre állási támogatás) megállapítására a vizsgált időszakból 2008. 2010. 2011. években 1 fő 2009-ben 2 fő és a 2012. évben emelkedés 4 fő részére történt megállapítás. Az ellátás megvonására nem került sor, szüneteltetésre közfoglalkoztatásban való részvétel miatt került sor.

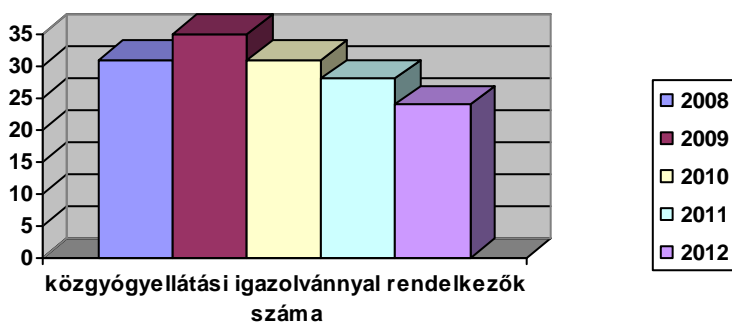
Ápolási díjban 8-10 fő részesült, csökkenés a 2012. év végén tapasztalható 5 fő elláttal. Minden ápolási díjban részesülő alanyi jogon kapta az ellátást, ami azt jelenti, hogy súlyosan fogyatékos illetve fokozott ápolást igénylő ellátásáról gondoskodnak a jogosultak. 2013. január 1-től a Járási hivatal jogosultsága az alanyi jogú ápolási díj megállapítása. Méltányosságból nem került sor ápolási díj megállapítására.

Átmeneti segély megállapítására évente átlagosan 2 esetben kerül sor.

Köztemetésre nem került sor a vizsgált időszakban. Temetési segély kifizetésére 2009. évben 14, 2010.évben 11, 2011. évben 16 esetben, 2012. évben 9 esetben került sor.

Közgyógyellátásban részesülők

	közgyógyellátási igazolvánnyal rendelkezők száma
2008	31
2009	35
2010	31
2011	28
2012	24



Forrás: önkormányzati adatok

(változás)

Az álláskereső kérelmére álláskeresési járadékot az állami foglalkoztatási szerv folyósít.

Az a személy jogosult álláskeresési járadékra, aki nyilvántartott álláskereső és - az álláskeresővé válását megelőző három éven belül legalább 360 nap jogosultsági idővel rendelkezik - az álláskeresési járadékot az igénylés napjától kezdik el folyósítani, és az új Munka Törvénykönyve alapján már lecsökkentett időtartamig kaphatják meg a munkanélküliek, ez pedig csupán 90 napot jelent.

3.4 Lakhatás, lakáshoz jutás, lakhatási szegregáció

E fejezetben a lakhatáshoz kapcsolódó területet elemezzük, kiemelve a bérlakás-állományt, a szociális lakhatást, az egyéb lakáscélra nem használt lakáscélú ingatlanokat, feltárva a településen fellelhető elégtelen lakhatási körülményeket, veszélyeztetett lakhatási helyzeteket és hajléktalanságot, illetve a lakhatást segítő támogatásokat. E mellett részletezzük a lakhatásra vonatkozó egyéb jellemzőket, elsősorban a szolgáltatásokhoz való hozzáférést.

A lakásfenntartási támogatás a szociálisan rászoruló háztartások részére a háztartás tagjai által lakott lakás, vagy nem lakás céljára szolgáló helyiség fenntartásával kapcsolatos rendszeres kiadásai viseléséhez nyújtott hozzájárulás. A jegyző a villanyáram-, a víz- és a gázfogyasztás, a távhő-szolgáltatás, a csatornahasználat és a szemétszállítás díjához, a lakbérhez vagy az albérleti díjhoz, a lakáscélú pénzügyi költsön törlesztő-részletéhez, a közös költséghez, illetve a tüzelőanyag költségeihez lakásfenntartási támogatást nyújt.

A lakásfenntartási támogatás alanyi jogon, normatív alapon **volt megállapítható. 2015. évben megszűnt a megállapítás lehetősége. Jelenleg az önkormányzat települési támogatás formájában tud segítséget nyújtani a rászorulóknak.**

Lakásfenntartási támogatásban 2011. évben 6, 2012. évben 5 fő részesült.

Adósságcsökkentési támogatás megállapítására nem került sor a településen.

Az önkormányzat működési területén összesen 1 db lakás áll rendelkezésre, melynek bérbeadására lehetőség van. Jelenleg a lakásnak érvényes bérleti szerződéssel rendelkező bérlője van.

a) bérlakás-állomány

szociális bérlakás az önkormányzat részére nem áll rendelkezésre

b) szociális lakhatás

c) egyéb lakáscélra használt nem lakáscélú ingatlanok

nem áll rendelkezésére az önkormányzatnak ilyen ingatlan

e) lakhatást segítő támogatások

A helyi önkormányzat a módosított 8/2005.(V.13.) rendelettel szabályozza a helyi lakásépítés és vásárlás támogatását, ezzel segítve a letelepedést, lakáshoz jutást. Ennek szabályai alapján 100.000.- Ft egyszeri vissza nem térítendő támogatást adható a feltételeknek megfelelő jogosultnak. Ez a támogatási forma a 2013. évi hitellel elfogadott költségvetést, az önkormányzat jelenlegi gazdasági helyzetét figyelembe véve bizonytalannak mondható.

2015. évben 1 kérelmet nyújtottak be, melyről döntés 2016. évben született. 2016. évben már 4 kérelmező volt. A 2015-ös év megnövekedett ingatlanforgalma és az újonnan épült lakások számát figyelembe véve ez a szám 2016. évben kimagasló lehet.

f) eladósodottság

A település lakóinak eladósodottságára vonatkozóan nincs adat. A szociális rendszerbe bekerülő ügyfelek nyilatkozata alapján van némi információ az őket érintő adósságterhekről. Egy esetben van az önkormányzatnak tudomása hitel miatti Nemzeti Vagyonkezelőnek történő eladásra felajánlott ingatlanról.

g) lakhatás egyéb jellemzői: külterületeken és nem lakóövezetben elhelyezkedő lakások, minőségi közszolgáltatásokhoz, közműszolgáltatásokhoz, közösségi közlekedéshez való hozzáférés bemutatása.

Osli község külterületén nincs lakás, illetve nem megfelelő lakás nincs a településen. Nagyobb számban található üres lakás (kb. 50 családi ház) melyek egy részének állaga a gondozatlanság, lakatlanság miatt folyamatosan romlik. A befektetésként vásárolt ingatlanok között előfordul, hogy a tulajdonos éveken keresztül nem látogatja a tulajdonát, így annak állaga folyamatosan romlik, lakhatatlanná válik. Ezek egyenlőre a kisebb számban lévő ingatlanok. A kb. 50 üresen álló lakás nagy részét időnként használják, évszaktól függően lakják a tulajdonosok, de vannak eladásra kínált üres lakások is, melyek állaga folyamatosan romolhat. Sajnos az önkormányzatnak ezek megvásárlására anyagi lehetőség nincs. Így szociális bérlakásként való hasznosításuk nem megoldható. Amennyiben a 100 %-os pályázati támogatással rendelkezne az önkormányzat, úgy lehetőség volna önkormányzati bérlakásként hasznosítható ingatlant vásárolni.

Egyre többször érkeznek a településre albérletet kereső családok, akik a más megyékből, nagyobb részben a keleti országrészről munkavállalási céllal vállalják a letelepedést időszakosan, vagy hosszabb távon.

2015. évben kiemelkedő volt az ingatlanforgalom, több család vásárolt házat letelepedési szándékkal.

A település teljes területe ellátott víz, villany, vezetékes földgáz, szennyvízelvezetéssel. A teljes infrastruktúra kiépített. Telefon és internet hozzáférés biztosított. Hulladékszállítás, szelektív hulladékgyűjtés és szállítás rendszeresen történik. Postahivatal működik a településen. Vasúti közlekedés nincs, legközelebb Kapuváron van vasútállomás, melynek megközelítése a buszpályaudvartól való távolsága, megfelelő helyijárat hiánya miatt nem jelent megoldást a munkába járáshoz.

3.5 Telepek, szegregátumok helyzete

a) a telep/szegregátum mint lakókörnyezet jellemzői (kiterjedtsége, területi elhelyezkedése, megközelíthetősége, lakásállományának állapota, közműellátottsága, közszolgáltatásokhoz való hozzáférés lehetőségei, egyéb környezet-egészségügyi jellemzői stb.)

Osli község közigazgatási területén nincsenek telepek, nincs szegregátum illetve ott élő lakosság, ezért ebben a témakörben nincsenek adatok, nem készülhet elemzés.

b) a telepen/szegregátumokban élők száma, társadalmi problémák szempontjából főbb jellemzői (pl. életkori megoszlás, foglalkoztatottsági helyzet, segélyezettek, hátrányos, halmozottan hátrányos helyzetű gyermekek aránya, stb.)

Fenti a) pontból következően nincsenek telepen élők Osli községben.

c) szegregációval veszélyeztetett területek, a lakosság területi átrendeződésének folyamatai

A szegregátumokkal kapcsolatban annak hiánya miatt felmérés nem készíthető.

3.6 Egészségügyi és szociális szolgáltatásokhoz való hozzáférés

Elsőként kiemeljük az egészségügyről szóló 1997. évi CLIV. törvényt, mely előírja, hogy a települési önkormányzat az egészségügyi alapellátás körében gondoskodik:

- a) a háziorvosi, házi gyermekorvosi ellátásról,
- b) a fogorvosi alapellátásról,
- c) az alapellátáshoz kapcsolódó ügyeleti ellátásról,
- d) a védőnői ellátásról,
- e) az iskola-egészségügyi ellátásról.

A települési önkormányzat a környezet- és település-egészségügyi feladatok körében gondoskodik

- a) a köztisztasági és településtisztasági feladatok ellátásáról,
- b) biztosítja a rovarok és rágcsálók irtását,
- c) folyamatosan figyelemmel kíséri a település környezet-egészségügyi helyzetének alakulását és ennek esetleges romlása esetén – lehetőségeihez képest – saját hatáskörben intézkedik, vagy a hatáskörrel rendelkező és illetékes hatóságnál kezdeményezi a szükséges intézkedések meghozatalát,
- d) együttműködik a lakosságra, közösségekre, családi, munkahelyi, iskolai színterekre irányuló egészségfejlesztési tevékenységekben, valamint támogatja és aktívan kezdeményezi ezeket.

A szociálisan rászorultak részére személyes gondoskodást az állam, valamint az önkormányzatok biztosítják. A Szt. értelmében a személyes gondoskodás magában foglalja a szociális alapszolgáltatásokat és szakosított ellátásokat.

Osli Község Önkormányzata a település lakosság száma alapján gondoskodik az alábbi szociális alapszolgáltatásokról: étkeztetés, házi segítségnyújtás, családsegítés, jelzőrendszeres házi segítségnyújtás, közösségi ellátások, támogató szolgáltatás, **2015. április 1-től az étkezés is**, a NYITOTT KAPU-VÁR Térségi Szociális Szolgáltató Központtal kötött megállapodás szerint kerülnek a feladatok ellátásra).

Személyes gondoskodás körébe tartozó szakosított ellátások: az ápolást, gondozást nyújtó intézmény, a rehabilitációs intézmény, a lakóotthon, az átmeneti elhelyezést nyújtó intézmény, az egyéb speciális szociális intézmény. Ezen szolgáltatások elérése más településen érhető el, (Kapuvár, Csorna, Győr, Sopron) a megközelítés autóbusszal, autóval oldható meg.

Az Ebktv. rendelkezése értelmében az egyenlő bánásmód követelményét érvényesíteni kell a társadalombiztosítási rendszerekből finanszírozott, továbbá a szociális, illetve gyermekvédelmi pénzbeli és természetbeni, valamint személyes gondoskodást nyújtó ellátások igénylése és biztosítása, a betegségmegelőző programokban és a szűrővizsgálatokon való részvétel, a gyógyító-megelőző ellátás, a tartózkodás céljára szolgáló helyiségek használata, az élelmezési és egyéb szükségletek kielégítése során. Az egyenlő bánásmódhoz való jog magában foglalja különösen az azonos egészségügyi intézmények használatának, az ugyanolyan színvonalú és hatékony, illetőleg nem magasabb kockázattal járó gyógykezelésben, valamint betegségmegelőző programokban (szűrővizsgálatokban) való részvétel jogát.

A települési önkormányzat az egészségügyi alapellátás keretében biztosítja a háziorvosi, fogorvosi, ügyeleti, védőnői és iskola-egészségügyi ellátást.

- a) az egészségügyi alapszolgáltatásokhoz, szakellátáshoz való hozzáférés

Osli Község Önkormányzata a háziorvosi és házi gyermekorvosi ellátást vállalkozó orvosokkal biztosítja, akik szerződést kötnek az egészségbiztosítási pénztárra. A felnőtt háziorvos heti 4 napon biztosít rendelt helyben. Felnőtt szakápoló segíti munkáját. Ezen kívül elérhető Veszkényi rendelése. A házi gyermekorvos szintén vállalkozóként kötött szerződést az egészségbiztosítási pénztárral, heti 3 alkalommal helyben rendel, illetve a hozzá tartozó településeken, biztosítja a csecsemőgondozás során a tanácsadást. A rendelési időn kívül Szárföldön illetve Kapuváron érhető el.

Védőnői ellátás az önkormányzat által biztosított. Körzethez tartozó település Veszkény és Öntésmajor (Kapuvár). A védőnő helyettesítéssel ellátja Szárföld és Babót község lakosságát is a védőnői szolgálat keretében.

Egészségügyi szakellátás helyben (kórház, sürgősségi ellátás, emlőszűrő állomás, méhnyak-szűrő szakrendelés és fogyatékos személyek rehabilitációja) nem biztosított. Ezeket az ellátásokat a 10 km-re lévő Kapuvár illetve 20 km-re lévő Csorna városban lehet igénybe venni.

- b) prevenció és szűrőprogramokhoz (pl. népegészségügyi, koragyermekkor kötelező szűrésekhez) való hozzáférés

A házi orvosi és házi gyermekorvosi ellátás keretében valamint a védőnői szolgálat keretében megoldott a szűrővizsgálatokhoz történő hozzáférés. Az emlőszűrésre legközelebb Csorna városban van lehetőség, tüdőszűrés és méhnyak szűrésre Kapuvár a legközelebbi település. A helyi házi gyermekorvos és házi orvos rendszeresen ellenőrzi laborvizsgálatok, ultrahangos és egyéb vizsgálatok segítségével a ellátotti körzetébe tartozókat. 2013. és 2015. évben pályázat keretében részt vettek a település az 50 év feletti szervezett vastagbél daganat szűrésében is. Az egészségesebb életmód kialakításához segítséget nyújt a házi orvosi szolgálat által szervezett cukorbetegséggel kapcsolatos felvilágosító előadás sorozat.

(változás)

2015. évben két alkalommal került sor komplex szűrési program keretében: szemész, bőrgyógyász, ultrahangos vizsgálat, csontritkulás, emlő szűrés elvégzésére.

Méhnyakrák-szűrést a helyi védőnő is végezhet szükség esetén, az ehhez kapcsolódó képzéssel rendelkezik, de eddig a településen erre nem volt igény.

c) fejlesztő és rehabilitációs ellátáshoz való hozzáférés

Az óvodai ellátás keretében megoldott a logopédiai ellátás, korai fejlesztés Kapuvár településen mint térségi központban érhető el a rászorulóknak számára.

d) közétkeztetésben az egészséges táplálkozás szempontjainak megjelenése

A napköziotthonos óvoda és az iskola étkeztetését, a szociális étkeztetést a helyben működő konyha oldja meg, melynek üzemeltetője a RÁBAKÉSZ Kft., melynek központja Győr és több település tartozik az ellátási területéhez. Működésük során figyelembe veszik a számukra kötelező előírásokat. A HACCP rendszer előírásai szerint végzik a működést.

e) sportprogramokhoz való hozzáférés

Osli községben Sportegyesület működik, melynek tevékenysége a futballhoz kapcsolódik. A Megyei II. osztályban játszó ifjúsági és felnőtt csapat edzéseit füves pályán, aszfaltos kézilabdapályán valamint téli időszakban a rendelkezésükre álló kultúrotthon sporttermében végezhetik. Mindkét intézményhez (kültéri és beltéri pályához) fűtött vizesblokk áll rendelkezésre. A pályákat, épületeket az önszerveződő csapatok, kézilabdázók, asszonytornán, hastáncon résztvevők is használhatják. Negatív jellemzője a hozzáférésnek, hogy az önkormányzat anyagi helyzete miatt nem foglalkoztat gondnokot, fizikai személyzetet, akik a karbantartást, takarítást végzi. A pálya fűnyírása megoldott, a Sportegyesület gondnoka a sportöltözőben a mezek mosását, takarítást megoldja, de a sportcsarnokban ugyanez nem megoldott. Az épület többcélú hasznosítása mellett nem megoldott a higiénikus környezet biztosítása. A szolgáltatáshoz bárki hozzáférhet, tehát az egészséges mozgás való hozzáférés megoldott. A sportegyesület kéthetente helyben játssza mérkőzéseit, melyek nyilvánosak.

f) személyes gondoskodást nyújtó szociális szolgáltatásokhoz való hozzáférés

Személyes gondoskodás nyújtása a szociális étkezés keretében biztosított. Az étkeztetés igénybevételére lehetőség van elvitellel és kiszállítással. Nagyobb arányban kérik az igénylők az ebéd házhozszállítását.

(változás)

Az étkeztetést a Nyitott Kapu-Vár biztosítja, a házhoz szállítást pedig az Osli Községi Önkormányzat.

Házi segítségnyújtásra a NYITOTT KAPU-VÁR Térségi Szociális Szolgáltató Központtal történt megállapodás alapján van lehetőség. Jelenleg nem veszik igénybe a település lakói ezt az ellátási formát. Évente átlagosan 1-2 ellátott kerül a rendszerbe jellemzően bentlakásos otthoni elhelyezést megelőzően.

g) hátrányos megkülönböztetés, az egyenlő bánásmód követelményének megsértése a szolgáltatások nyújtásakor

hátrányos megkülönböztetésre nem került sor

h) pozitív diszkrimináció (hátránykompenzáló juttatások, szolgáltatások) a szociális és az egészségügyi ellátórendszer keretein belül

3.7 Közösségi viszonyok, helyi közélet bemutatása

a) közösségi élet szinterei, fórumai

Közösségi élet szinterei a sport, szabadidős tevékenységek, a községi könyvtár, a nyugdíjas klub, falunap, iskolai rendezvények. Az önkormányzat ülései nyilvánosak a hatósági ügyek kivételével. A település nagyságából következően a közösség információi közvetlenül is eljutnak az érintettekhez. Az önkormányzati hivatal teljes munkaidőben tart ügyfélfogadást.

b) közösségi együttélés jellemzői (pl. etnikai konfliktusok és kezelésük)

etnikai konfliktus nincs

c) helyi közösségi szolidaritás megnyilvánulásai (adományozás, önkéntes munka stb.)

A helyi közösségi adományozás leggyakoribb színtere az egyházközség, ahol gyakran szerveznek különböző jótékony célú gyűjtéseket. Gyakori a szülők önkéntes munkája mindig az érintett korosztályok családjában, hiszen az óvodai és iskolai jótékony rendezvények (óvodai Mihály napi vásár, iskolai adventi vásár, farsangi bál stb.) bevételei az adott intézmény gyermekeit, tanulóit segítik. Önkéntes munkában segítenek a szülők, a település lakossága a közterületek, parkok, emlékművek gondozásában. Ez a sok és igényes munka meglátszik a település arculatán.

(változás)

2014. évtől van az érettségire készülő diákoknak önkéntes munkavégzési kötelezettsége. Ez sok lehetőséget biztosít a településnek, mivel a 14-18 éves diákok sok feladat megoldásában nyújtanak segítséget.

Rendezvények szervezésében, előkészületekben, közreműködésben aktívan kiveszik a részüket. Mind adminisztrációs, mind fizikai munkát szívesen és nagy szorgalommal végeznek.

3.8 A roma nemzetiségi önkormányzat célcsoportokkal kapcsolatos esélyegyenlőségi tevékenysége, partnersége a települési önkormányzattal

A 3.1. pontban megállapítottuk, hogy nincs roma lakosság a településen, tehát roma önkormányzat sem működik.

3.9 Következtetések: problémák beazonosítása, fejlesztési lehetőségek meghatározása.

A község a gazdasági, társadalmi mutatók alapján országos átlagnál kedvezőbb helyzetben van, a jövedelmi helyzet, munkanélküliség megfelel a környező települések átlagának. Magasabb foglalkoztatási ráta jellemzi a települést. Tartós munkanélküliek száma nem számottevő, alacsonyabb iskolai végzettségűek köréből kerül ki.

Mindenképpen fontos a munkanélküliek ösztönzése átképzésre, nyelvtanulásra.

Osliban nincs szegregált településrész. Az egészségügyi és szociális szolgáltatásokhoz való egyenlő hozzáférés biztosított mindenki számára.

A település nem rendelkezik adatokkal arra nézve, hogy a lakosság milyen arányban rendelkezik saját tulajdonú ingatlannal, a becslések alapján 4-5 család él jelenleg bérelt ingatlanban, többségében saját tulajdonúak az ingatlanok. A lakások komfortfokozatára a 2001. évi statisztikai adatok állnak rendelkezésre. Ez alapján a lakások 52 %-a összkomfortos, 8% komfort nélküli 2 % félkomfortos. Az önkormányzat

feladatának kell hogy tekintse, szegénységben élőkkel kapcsolatos adatbázis elkészítésével pontosabb képet alkothasson a rászoruló társadalmi réteg helyzetéről.

A mélyszegénységben élők és a romák helyzete, esélyegyenlősége vizsgálata során településünkön	
beazonosított problémák	fejlesztési lehetőségek
Munkalehetőség hiánya, a tartós munkanélküliek munkához való viszonyának javítása, az álláskeresők számára a közmunkaprogram további bővítése Közlekedési lehetőségek hiányosságai, szomszédos településen működő üzemekbe való közlekedés hiánya helyi munkalehetőségek hiánya	A közcélú foglalkoztatás céljait hozzá kell igazítani a község céljaihoz, a foglalkoztatottak munkájának eredményesség vizsgálata, teljesítmény javítása Közlekedési lehetőségek bővítése Helyben munkahelyteremtő programok támogatása
Nem minden munkanélküli regisztráltatja magát a Munkaügyi Hivatalnál. A munkanélküliek helyzetüknél fogva nem rendelkeznek kellő információval (internet hozzáférés, álláshirdetések)	Tájékoztatás, információk elérhetővé tétele a munkanélkülieknek adható támogatásokról. Információ adás a munkalehetőségekről, meghirdetett állásokról, rendszeres hirdetőben való közzététel, faluújság A megtartott fórumokon adatgyűjtés (a nem regisztrált munkanélküliek elérése érdekében). A nem regisztrált munkanélküliek Munkaügyi Központba való beutaztatásának biztosítása.
Egészségügyi ellátás és egészségi állapot javítása	Szűrővizsgálatok további népszerűsítése, meggyőzés azok fontosságáról, előadások szervezése, a háziorvosi és gyermekorvosi ellátás feltételeinek javítása, felújítása, műszerek beszerzése, a falubusszal való szállítás megszervezése az érintettek részére. Szűrővizsgálatok helyben történő szervezése

4. A gyermekek helyzete, esélyegyenlősége, gyermekszegénység

a gyermekek helyzetének elemzéséhez kapcsolódó definíciókat és szabályozás:

Veszélyeztetettség: olyan – a gyermek vagy más személy által tanúsított – magatartás, mulasztás vagy körülmény következtében kialakult állapot, amely a gyermek testi, értelmi, érzelmi vagy erkölcsi fejlődését gátolja vagy akadályozza (Gyvt. 5. § n) pont)

A **védelembe vétel** a gyermekvédelmi gondoskodás keretébe tartozó hatósági intézkedés. A kialakult veszélyeztetettség megszüntetése érdekében a gyermek védelembe vétele a gyermekjóléti szolgáltatás feladata. Ha a szülő vagy más törvényes képviselő a gyermek veszélyeztetettségét az alapellátások önkéntes igénybevitelével megszüntetni nem tudja, vagy nem akarja, de alaposan feltételezhető, hogy segítséggel a gyermek fejlődése a családi környezetben mégis biztosítható, a települési önkormányzat jegyzője a gyermeket védelembe veszi (Gyvt. 68. § (1) bekezdés).

A gyermekek védelme a gyermek családban történő nevelkedésének elősegítésére, veszélyeztetettségének megelőzésére és megszüntetésére, valamint a szülői vagy más hozzátartozói gondoskodásból kikerülő gyermek helyettesítő védelmének biztosítására irányuló tevékenység. A gyermekek védelmét pénzbeli,

természetbeni és személyes gondoskodást nyújtó gyermekjóléti alapellátások, illetve gyermekvédelmi szakellátások, valamint a Gyvt-ben meghatározott hatósági intézkedések biztosítják.

- Pénzbeli és természetbeni ellátások:
 - a) a rendszeres gyermekvédelmi kedvezmény,
 - b) a rendkívüli gyermekvédelmi támogatás,
 - c) a gyermektartásdíj megelőlegezése,
 - d) az otthonteremtési támogatás,
 - e) a kiegészítő gyermekvédelmi támogatás.

- A személyes gondoskodás keretébe tartozó gyermekjóléti alapellátások:
 - a) a gyermekjóléti szolgáltatás,
 - b) a gyermekek napközbeni ellátása,
 - c) a gyermekek átmeneti gondozása.

- A személyes gondoskodás keretébe tartozó gyermekvédelmi szakellátások:
 - a) az otthont nyújtó ellátás,
 - b) az utógondozói ellátás,
 - c) a területi gyermekvédelmi szakszolgáltatás.

- A gyermekvédelmi gondoskodás keretébe tartozó hatósági intézkedések:
 - a) a védelembe vétel,
 - b) a családbafogadás,
 - c) az ideiglenes hatályú elhelyezés,
 - d) az átmeneti nevelésbe vétel,
 - e) a tartós nevelésbe vétel,
 - f) a nevelési felügyelet elrendelése,
 - g) az utógondozás elrendelése,

- Az ellátások és intézkedések nyújtása és megtétele, azok ellenőrzése, valamint biztosítása során adatok kezelésére az alábbi szervek és személyek jogosultak:
 - a) a gyermekek védelmét biztosító hatósági feladat- és hatásköröket gyakorló szervek és személyek (Gyvt. 16. §),
 - b) a fővárosi főjegyző,
 - c) a gyermekjóléti alapellátást és gyermekvédelmi szakellátást nyújtó szolgáltatás, intézmény fenntartója, vezetője,
 - d) a helyettes szülő, nevelőszülő,
 - e) a gyermekjogi képviselő, illetve amennyiben a gyermek panaszának orvoslása érdekében feltétlenül szükséges a betegjogi képviselő, illetve az ellátottjogi képviselő,
 - f) az áldozatsegítés és a kárenyhítés feladatait ellátó szervezetek,
 - g) a gyermekvédelmi szakértői bizottság.

Hátrányos és halmozottan hátrányos helyzet: A köznevelési törvény 2013. szeptember 1-éig hatályban tartja a közoktatásról szóló törvény 121. §-a (1) bekezdésének 14. pontjában rögzített definíciót a hátrányos és halmozottan hátrányos helyzet vonatkozásában, ezt követően a definíciót a Gyvt. fogja tartalmazni². A 2013. szeptember 1-éig hatályos szabályozás értelmében hátrányos helyzetű az a gyermek, tanuló, akinek rendszeres gyermekvédelmi kedvezményre való jogosultságát családi körülményei, szociális helyzete miatt megállapították. E csoporton belül halmozottan hátrányos helyzetű az a gyermek, tanuló, akinek törvényes felügyeletét ellátó szülője, óvodás gyermek esetén a gyermek három éves korában, tanuló esetén a tankötelezettség beállásának időpontjában legfeljebb az iskola nyolcadik évfolyamán folytatott

² A hátrányos és halmozottan hátrányos helyzet Gyvt-ben rögzített definíciója a sablon készítésekor még nem ismert.

tanulmányait fejezte be sikeresen. Erről a szülő önkéntesen a Gyvt-ben meghatározott eljárás keretében nyilatkozhat. Halmozottan hátrányos helyzetű az a gyermek, tanuló is, akit tartós nevelésbe vettek. A jegyző összesíti a települési önkormányzat illetékességi területén a hátrányos és halmozottan hátrányos helyzetű gyermekek és tanulók számát és az ily módon előállított statisztikai adatokat minden év október 31-ig megküldi az illetékes kormányhivatal részére (Nktvr. 27-29. §)³

Rendszeres gyermekvédelmi kedvezmény: A jogosult gyermek számára a települési önkormányzat jegyzője a Gyvt-ben meghatározott feltételek szerint rendszeres gyermekvédelmi kedvezményre való jogosultságot állapít meg. (Gyvt. 18. § (1) a)) A jogosultság megállapítása során sor kerül a jövedelmi és vagyoni helyzet vizsgálatára a Gyvt. 19. §-a szerint.

Kiegészítő gyermekvédelmi támogatás: A támogatásra az rendszeres gyermekvédelmi kedvezményben részesülő gyermek gyámjával rendelt hozzátartozó jogosult, aki a gyermek tartására köteles és

1. nyugellátásban,
2. korhatár előtti ellátásban,
3. szolgálati járandóságban,
4. balettművészeti életjáradékban,
5. átmeneti bányászjáradékban,
6. időskorúak járadékában vagy
7. olyan ellátásban

részesül, amely a nyugdíjszerű rendszeres szociális ellátások emeléséről szóló jogszabály hatálya alá tartozik. (Gyvt. 20/B. § (1))

Kedvezményes gyermek-étkeztetés: A rendszeres gyermekvédelmi kedvezmény megállapítása esetén a gyermek jogosult a gyermekétkeztetés normatív kedvezményének igénybevételére.

(változás)

~~**Óvodáztatási támogatás:** A települési önkormányzat jegyzője annak a rendszeres gyermekvédelmi kedvezményben részesülő gyermeknek a szülője részére, aki~~

- ~~• a három , illetve négyéves gyermekét beíratta az óvodába, továbbá~~
- ~~• gondoskodik gyermeke rendszeres óvodába járatásáról, és~~
- ~~• akinek rendszeres gyermekvédelmi kedvezményre való jogosultsága fennáll~~

~~pénzbeli támogatást folyósít. A pénzbeli támogatás folyósításának további feltétele, hogy a gyermek felett a szülői felügyeleti jogot gyakorló szülő, illetve ha mindkét szülő gyakorolja a szülői felügyeleti jogot, mindkét szülő a gyámhatósági eljárásban önkéntes nyilatkozatot tegyen arról, hogy gyermekének hároméves koráig legfeljebb az iskola nyolcadik évfolyamán folytatott tanulmányait fejezte be sikeresen. (Gyvt. 20/C. § (1), (2))~~

Magyar állampolgársággal nem rendelkező gyermek nem él a településen.

4.1. A gyermekek helyzetének általános jellemzői (pl. gyermekek száma, aránya, életkori megoszlása, demográfiai trendek stb.)

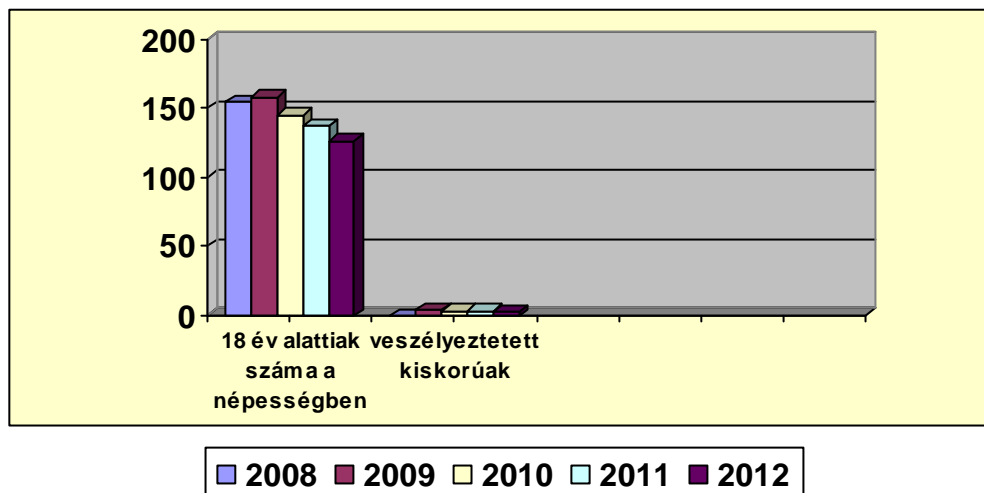
a) veszélyeztetett és védelembe vett, hátrányos helyzetű, illetve halmozottan hátrányos helyzetű gyermekek, valamint fogyatékossgal élő gyermekek száma és aránya, egészségügyi, szociális, lakhatási helyzete

	18 év alattiak száma a népességben	Védelembe vett 18 év alattiak száma	Megszüntetett esetek száma a 18 év alatti védelembe vettek közül	Veszélyeztetett kiskorú gyermekek száma
2008	154	0	0	0

³ Iskolaszolga, XXIII. 3., 2012. november

2009	158	0	0	4
2010	145	0	0	3
2011	137	0	0	3
2012	126	0	0	2

veszélyeztetett kiskorúak



Forrás: TeIR, KSH Tstar

A veszélyeztetettség leggyakoribb oka anyagi eredetű. A probléma felismerése a jelzőrendszer megfelelő működésével időben történhet, ezért a segítség, a megoldáskeresés előbb eljuthat az érintettekhez. Fontos a folyamatos tájékoztatás az igényelhető ellátásokról.

b) rendszeres gyermekvédelmi kedvezményben részesítettek száma

	Rendszeres gyermekvédelmi kedvezményben részesítettek száma	Ebből tartósan beteg fogyatékos gyermekek száma	Kiegészítő gyermekvédelmi támogatásban részesítettek száma	Ebből tartósan beteg fogyatékos gyermekek száma	Rendkívüli gyermekvédelmi támogatásban részesítettek száma
2008	11	0	0		0
2009	10	0	0		0
2010	15	1	0		0
2011	13	1	0		0
2012	9	1	0		0
2013	9	1	0		0
2014	9	1	0		0
2015	2	1	0		0

A rendszeres gyermekvédelmi kedvezményben részesülők száma és 18 év alattiakhoz viszonyított aránya 2010. évig növekedett, majd csökkenést mutat. A jogosultság megállapításánál a mindenkori öregségi nyugdíj legkisebb összegét alapul véve kell az összeghatárt számítani. Az öregségi nyugdíjminimum összege 5 éve változatlan, tehát ha a családok jövedelme némileg emelkedett, a jogosultság határa pedig változatlan, kevesebb gyermek részesülhet a kedvezményben.

c) gyermek jogán járó helyi juttatásokban részesülők száma, aránya

Az önkormányzat kérelem alapján évente 2-3 esetben állapít meg 50 %-ban kedvezményes étkeztést.

2014. évben került első alkalommal megrendezésre a Babanap, melynek keretében a megelőző évben született gyermekek és szülei köszöntése történik. Ennek keretében Tündérgert kialakítására is sor került, ahol a településen élő kisgyermek egy-egy őshonos gyümölcsfát kapnak születésük tiszteletére, melyet gondozhatnak, figyelemmel kísérhetik annak fejlődését. Ezzel is kifejezi az önkormányzat a fiatalokhoz való ragaszkodást, a gyermekek és gyermeket vállaló családok iránti tiszteletet.

d) kedvezményes iskolai étkeztetésben részesülők száma, aránya

100%-os kedvezményes (ingyenes) iskolai étkeztetésben a rendszeres gyermekvédelmi kedvezményben részesülők 1-8 évfolyamon tanulók jogosultak, valamint az előző pont szerint a képviselőtestületi döntés alapján jogosultak.

e) magyar állampolgársággal nem rendelkező gyermekek száma, aránya

A településen csak magyar állampolgárságú gyermek él.

(változás)

Gyermekjóléti szolgáltatás

Az önkormányzat a gyermekjóléti szolgáltatást a környező településekkel együttesen létrehozott intézmény-fenntartó társulás tagjaként, a kapuvári Nyitott KAPU-VÁR Térségi Szociális Szolgáltató Központ Családsegítő és Gyermekjóléti Szolgálatát útján biztosította. 2013. július 1-jétől a jogszabályoknak való megfelelés érdekében létrejött az Alaptörvény 32. cikk (1) bekezdés k) pont és a Magyarország helyi önkormányzatairól szóló 2011. évi CLXXXIX. törvény 87. §-ában kapott felhatalmazás alapján, a szociális igazgatásról és szociális ellátásokról szóló 1993. évi III. törvény 57. § (1) bekezdés c., d., e., g., j. pontjai, a 62. §, 63.§ 64.§, 65/A. § (1) (2) bekezdés, 65/F. §(1) bekezdés c pontja és a gyermekek védelméről és a gyámügyi igazgatásról szóló 1997. évi XXXI. 36 törvény 39-40. §-ában meghatározott feladatok ellátására a megállapodás Osló Község Önkormányzata részvételével a Kapuvár Térségi Szociális és Gyermekjóléti Szolgálati Társulás Kapuvári székhellyel. A Társulás a helyi önkormányzatok társulásairól és együttműködéséről szóló az 1997. évi CXXXV. törvény 8. §-a alapján létrehozott Szociális és Gyermekjóléti Szolgálati Társulásnak a - Magyarország helyi önkormányzatairól szóló 2011. évi CLXXXIX. törvény 146. § (1) bekezdésében foglalt felülvizsgálati kötelezettség alapján - átalakított, új elnevezésű jogi személyiségű formája. Az résztvevő önkormányzatok a Magyarország helyi önkormányzatairól szóló 2011. évi CLXXXIX. törvény 87. §-ában foglaltak szerint társulás útján közösen látják el - többek között – a családsegítést és gyermekjóléti szolgáltatást, valamint a közösségi pszichiátriai ellátást a közösen fenntartott a Nyitott KAPU-VÁR Térségi Szociális Szolgáltató Központ intézményen keresztül. Osliban 1 fő szakképzett családgondozó végezte a törvényileg előírt feladatokat. A korábbi évekhez hasonlóan kéthetente kedden kereste fel az önkormányzat által biztosított ügyfélfogadó helyet. Ezen kívül szükség esetén, más napokon is családgondozást végzett, illetve Kapuváron is felkereshették az ügyfelek.

Problémátípusok az év során: információkérés, anyagi problémák, családi konfliktus, ügyintézésben segítségkérés, iskolai magatartási probléma, segítő beszélgetés igénye.

2015-ben is biztosított volt a pszichológusi szolgáltatás pszicho-pedagógus közreműködésével, valamint ingyenes jogi szolgáltatás igénybevételére is volt lehetőség.

Pszichológiai tanácsadás minden héten pénteken 12.30-15.30 között, jogi tanácsadás pedig minden hónap első péntekén 13.30-tól.

A kötelezően előírt települési tanácskozást megtartották (2016.02.18.). A szolgálat kapcsolatot tartott az észlelő-jelzőrendszer tagjaival, iskolával, óvodával, védőnővel. 10 órát meghaladó igazolatlan hiányzásról nem érkezett jelzés. 50 órát meghaladó igazolatlan hiányzás nem volt.

A társulás előnye, hogy közösen sikerül biztosítani az intézmény működéséhez szükséges személyi és tárgyi a feltételeket; önállóan a település erre nem lenne képes.

A várandós anyák gondozását a községben Osli – Veszkeny területi szolgálat védőnője látta el. Feladata az anya és a magzat egészségi állapotának megőrzése, javítása, a várandós anya testi-lelki harmóniájának, szociális biztonságának elősegítése a veszélyeztető tényezők felismerése, megelőzése, a családi életre, szülői szerepre, szülésre, a szoptatásra és a csecsemőgondozásra való felkészítése. A védőnő, mint a jelzőrendszer tagjai kapcsolatban áll a gyermekjóléti szolgálat családgondozójával és az önkormányzati hivatallal. A jelzőrendszeri tagokkal folyamatos az együttműködés. Elmondható, hogy a jelzőrendszer tagjai egyre inkább törekednek a szoros együttműködésre annak érdekében, hogy feladatokat, minél nagyobb hatékonysággal tudják ellátni. Szükség esetén esetmegbeszéléseket hívunk össze.

2014-2015-ben Bűnmegelőzési és Drog-prevenációs Napot szervezett a Nyitott Kapu-Vár Térségi Szociális Szolgáltató Központ a Kapuvári Rendőrkapitánysággal és a Rábaközi Művelődési Központtal együttműködve. Nemzetközi Kábítószer Ellenes világnap alkalmából drog prevencióst szerveztek.

Gyermekek napközbeni ellátása A gyermekjóléti alapellátások (gyermekjóléti szolgáltatás, gyermekek napközbeni ellátása) a településen élő gyermeke részére biztosítottak. A gyermekek napközbeni ellátását napközi- otthonos óvodában, általános iskolai napközis foglalkozás útján biztosítja. A visszajelzések és tapasztalatok szerint a gyermekek napközbeni ellátása jól működik. Az óvodai ellátást a Király-tó Bölcsőde és Óvoda Osli tagóvodája biztosítja, ahol 1 csoport működik. Az iskola 2013. január 1-től állami fenntartásba került. A pedagógusok a családgondozóval és az önkormányzati hivatallal napi kapcsolatban vannak.

4.2 Szegregált, telepszerű lakókörnyezetben élő gyermekek helyzete, esélyegyenlősége

Nincs szegregált településrész Osli községben.

4.3 A hátrányos, illetve halmozottan hátrányos helyzetű, valamint fogyatékossgal élő gyermekek szolgáltatásokhoz való hozzáférése

a) védőnői ellátás jellemzői (pl. a védőnő által ellátott települések száma, egy védőnőre jutott ellátott, betöltetlen státuszok)

Osli község önkormányzata a védőnői ellátás keretében 1 fő védőnőt foglalkoztat. Betöltetlen álláshely nincs.

b) gyermekorvosi ellátás jellemzői (pl. házi gyermekorvoshoz, gyermek szakorvosi ellátáshoz való hozzáférés, betöltetlen házi gyermekorvosi praxisok száma)

A házi gyermekorvosi ellátáshoz való hozzáférés biztosított a településen, helyben heti 3 alkalommal van rendelés illetve kéthetente tanácsadás. Betöltetlen gyermekorvosi praxis nincs.

c) 0–7 éves korúak speciális (egészségügyi-szociális-oktatási) ellátási igényeire (pl. korai fejlesztésre, rehabilitációra) vonatkozó adatok

Az óvodai és iskolai ellátás keretében biztosított a logopédiai ellátás. Korai fejlesztésre Kapuváron van lehetőség.

d) gyermekjóléti alapellátás

A Nyitott KAPU-VÁR Térségi Szociális Szolgáltató Központtal kötött társulási megállapodás alapján biztosított a gyermekjóléti, gyermekvédelmi alapellátás. A társulás családgondozói kéthetente tartanak helyben ügyfélfogadást, de Kapuváron illetve más településen is elérhetők, illetve szükség esetén bármely időpontban nyújtanak segítő támogatást.

e) gyermekvédelem

f) krízishelyzetben igénybe vehető szolgáltatások

g) egészségfejlesztési, sport-, szabadidős és szünidős programokhoz való hozzáférés

A gyermekjóléti szolgálat nyári szünidőben tábort szervez, melyben kézműves foglalkozások, filmvetítések szerepelnek.

h) gyermekétkeztetés (intézményi, hétvégi, szünidei) ingyenes tankönyv

	Ingyenes étkezésben résztvevők száma óvoda	Ingyenes étkezésben résztvevők száma iskola 1-4. évfolyam	50 százalékos mértékű kedvezményes étkezésre jogosultak száma 1-4. évfolyam	Ingyenes tankönyvellátásban részesülők száma	Óvodáztatási támogatásban részesülők száma	Nyári étkeztetésben részesülők száma
2008	3				0	
2009	5				0	
2010	3				1	
2011	5	3	9	10	2	
2012	5	4	12	16	2	
2015		4	11		-	

A rendszeres gyermekvédelmi kedvezmény megállapítása esetén a halmozottan hátrányos helyzetű óvodáskorú gyermekek és az 1-8. évfolyamon tanulók ingyenesen, míg a hátrányos helyzetű tanulók 50%-os térítési díj ellenében jogosultak étkeztetésben részesülni.

Ingyenes tankönyvellátásra, továbbá 50%-os mértékű kedvezményes étkezésre jogosult a vonatkozó jogszabályok alapján az a tanuló, aki tartósan beteg, testi, érzékszervi, értelmi, beszéd fogyatékos, autista, több fogyatékoság együttes előfordulása esetén halmozottan fogyatékos, rendszeres gyermekvédelmi kedvezményben részesül, három- vagy többgyermekes családban él. Ingyenes tankönyvellátásra jogosult az tanuló is, aki: nagykorú és saját jogán iskoláztatási támogatásra jogosult, pszichés fejlődés zavarai miatt a nevelési, tanulási folyamatban tartósan és súlyosan akadályozott (pl. dyslexia, dysgraphia, dyscalculia, mutizmus, kóros hyperkinetikus vagy kóros aktivitászavar).

A nyári gyermekétkeztetésnél az állam által az önkormányzatnak nyújtandó támogatás feltétele, hogy a települési önkormányzat vállalja, hogy (2012-ben) legalább 44, legfeljebb 54 munkanapon keresztül biztosítja a rendszeres gyermekvédelmi kedvezményben részesülő kiskorú gyermekek (a továbbiakban: rászoruló gyermekek) étkeztetését napi egyszeri melegétkeztetés formájában a gyermekek védelméről és a gyámügyi igazgatásról szóló 1997. évi XXXI. törvény 151. § (1) bekezdés g) pontja alapján ingyenesen vagy kedvezményesen.

A gyermekétkeztetésre munkanapokon van lehetőség, a napközis konyha hétfőtől péntekig biztosítja az étkezést. Hétfégén nincs lehetőség étkezés igénybevételére. A nyári gyermekétkeztetés a napköziotthonos konyha nyári egy hónapos leállási ideje alatt nem biztosított, 11 hónapon keresztül megoldott a szolgáltatás.

Ingyenes tankönyvellátásban a jogszabály szerinti jogosultak részesülnek, a rendszeres gyermekvédelmi kedvezményben részesülők, emelt összegű családi pótlékban részesülők, nagycsaládosok.

i) hátrányos megkülönböztetés, az egyenlő bánásmód követelményének megsértése a szolgáltatások nyújtásakor járási, önkormányzati adat, civil érdekképviselek észrevételei

nincs adat

j) pozitív diszkrimináció (hátránykompenzáló juttatások, szolgáltatások) az ellátórendszerek keretein belül

4.4 A kiemelt figyelmet igénylő gyermekek/tanulók, valamint fogyatékossgal élő gyerekek közoktatási lehetőségei és esélyegyenlősége

a) a hátrányos, illetve halmozottan hátrányos helyzetű, valamint sajátos nevelési igényű és beilleszkedési, tanulási, magatartási nehézséggel küzdő gyermekek/tanulók óvodai, iskolai ellátása

b) a közneveléshez kapcsolódó kiegészítő szolgáltatások (pl. iskolára/óvodára jutó gyógypedagógusok, iskolapszichológusok száma stb.)

c) hátrányos megkülönböztetés és jogellenes elkülönítés az oktatás, képzés területén, az intézmények között és az egyes intézményeken belüli szegregációs

d) az intézmények között a tanulók iskolai eredményességében, az oktatás hatékonyságában mutatkozó eltérések

e) pozitív diszkrimináció (hátránykompenzáló juttatások, szolgáltatások)

OsliKöztség Önkormányzata minden évben csatlakozott Bursa Hungarica szociális ösztöndíj programhoz, melyben felsőoktatásban tanuló diákok támogatását vállalta, segítve ezzel a tanulmányok költségeinek csökkentését.

4.5 Következtetések: problémák beazonosítása, fejlesztési lehetőségek meghatározása.

Már születésünk pillanatától esélyegyenlőtlenség állhat fenn, mert nem mindegy, hogy milyen családba születünk, melyik térségben, vagy településen, kisvárosban, vagy nagyvárosban. Az esélyegyenlőségre törekedni kell, cél az, hogy mindenki egyenlő eséllyel jusson az ellátásokhoz, rendelkezzen a kellő információval, tisztában legyen vele, hol érdeklődhet, tudja, milyen ellátások illetik meg, az ellátásokat hol igényelheti és az igénylésnek mi a módja.

A helyi szociális rendeletek is úgy kell megalkotni, a helyi szabályokat kialakítani, hogy az egyenlő esélyeket biztosító jogszabályok szülessenek.

A gyerekek helyzete, esélyegyenlősége vizsgálata során településünkön	
beazonosított problémák	fejlesztési lehetőségek
HH és HHH adatok pontosítása	1. tájékoztatás a HHH státusz előnyeiről (védőnői hálózat, óvodapedagógusok és iskolai pedagógusok, családsegítő szolgálat munkatársai, jegyző) 2. adatgyűjtés és folyamatos aktualizálás,

SNI gyermekek adatainak hiánya, fejlesztési lehetőségeinek feltérképezése	<p>„HHH térkép” készítése</p> <p>1. komplex beavatkozás:</p> <p>a.) adatgyűjtés → „SNI térkép” készítése</p> <p>b.) szülők tájékoztatása → felülvizsgálatok valóban történjenek meg</p> <p>c.) jelzőrendszer működtetése (védőnői hálózat, óvodapedagógusok)</p> <p>d.) korai fejlesztés, óvodafejlesztés, megfelelő szakember ellátottság biztosítása (ill. a törvényi előíráson felüli gyógypedagógus alkalmazása)</p>
Rendkívüli gyermekvédelmi kedvezmény megállapításának hiánya Óvodáztatás, iskoláztatás költségeinek számbavétele	<p>1. Forrásátcsoportosítás az elérni kívánt cél érdekében.</p> <p>2. Családok támogatása óvodai nevelés és iskoláztatás segítésére, a megállapított támogatások inflációhoz, változó igényekhez igazítása, (óvodai, támogatás bevezetése, beiskolázási segély növelése, Bursa Ösztöndíj emelése) a rendelkezésre álló szociális keret minél jobb kihasználása</p>

5. A nők helyzete, esélyegyenlősége

A községben található, nőket is foglalkoztató munkahelyek jellemzően a közszféra és a szolgáltatási szektor. A foglalkoztatottakról és munkanélküli női népesség adatai nem állnak teljes körűen a rendelkezésre (gyermekszám, képzettség, családi állapot, demográfiai adatok). A gyermekes családok gazdasági aktivitásáról az önkormányzat nem szolgáltatott adatokat, ilyen jellegű felmérés nem készült a településen, becsléssel állapítható meg a jelenlegi állapot.

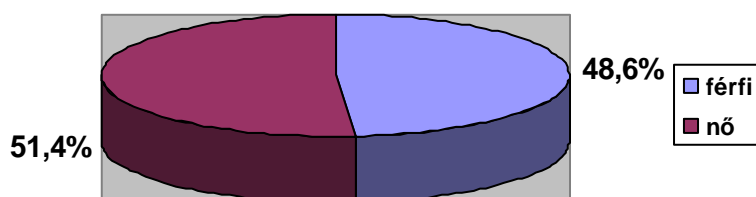
5.1 A nők gazdasági szerepe és esélyegyenlősége

A nők aránya hasonlóan a megyei és országos átlaghoz magasabb a férfiakénál.

állandó népesség száma	902 fő
nő	464 fő
	51,4 %
férfi	438 fő
	48,6 %

Forrás: TeIR, KSH-TSTAR

férfiak és nők aránya



Nemek	2015.01.01.	0-14 éves	15-17 éves	18-64 éves	65 felett
nők	450	38	12	274	126
férfiak	438	47	10	317	64

a) foglalkoztatás és munkanélküliség a nők körében

A munkanélküliek száma a vizsgált időszak statisztikai adatai alapján csökkent. Ezzel együtt a munkanélküli nők száma is csökkent, és a rendelkezésre álló adatok alapján folyamatosan alacsonyabb a munkanélküli férfiak számánál.

b) nők részvétele foglalkoztatást segítő és képzési programokban

Helyi szervezésű foglalkoztatást segítő programok a településen nem szerveződtek az elmúlt időszakban

c) alacsony iskolai végzettségű nők elhelyezkedési lehetőségei

A becslések alapján jellemző a településen, hogy az aktív korú lakosság kb 1-2 %-a nem rendelkezik a 8 általánosnál magasabb végzettséggel, jellemző a szakirányú továbbtanulás, illetve az érettségi bizonyítvány megszerzése. Ez a feltétel nem jellemző ok a munkanélküliségre. A nem megfelelő szakképzettség, jelentheti a elhelyezkedés nehézségét. A becslések alapján a munkavállalók mintegy 8-10 %-a nem a képzettségének megfelelő munkakörben helyezkedik el. Ez a jellemző a női munkavállalókra is vonatkozik. A helyben történő elhelyezkedést az önkormányzat 1 fő teljes munkaidős és 1 fő részmunkaidős fizikai alkalmazott nő számára biztosítja. A helyi kiskereskedelmi egységek biztosítanak még nők számára munkahelyet. Alacsony iskolai végzettséggel a diófeldolgozó biztosít helyben szezonális munkát, illetve a mezőgazdaságban van lehetőség alkalmi, szezonális munkavégzésre (kapálás, csemete gondozás). A mezőgazdaságban megszűnt a lehetőség, mely korábban lehetővé tette a növénytermesztés, állattenyésztés háttájiban történő végzését. A korábbi zöldség (hagyma, sárgarépa, uborka) és gyümölcsstermesztés (ribizli, málna) szinte teljesen megszűnt, a sertés és szarvasmarha tartás, szinte teljesen megszűnt, csak nagyüzemben működik, amely megélhetést biztosított nagyon sok család számára, alkalmi munkát biztosított a nyári szezonban sok diáknak. Ez a kiegészítő jövedelem megszűnt.

d) hátrányos megkülönböztetés a foglalkoztatás területén (pl. bérkülönbség)

nincs hivatalos adat hátrányos megkülönböztetésről

5.2 A munkaerő-piaci és családi feladatok összeegyeztetését segítő szolgáltatások (pl. bölcsődei, családi napközi, óvodai férőhelyek, férőhelyhiány; közintézményekben rugalmas munkaidő, családbarát munkahelyi megoldások stb.)

A nők munkaerő-piaci elhelyezkedése szempontjából lényeges a gyermekek számára nyújtott napközbeni ellátásokhoz történő hozzáférés, így e ponton belül szükséges a hozzáférés feltételeinek vizsgálata.

A gyermekek napközbeni ellátása megszervezhető - a gyermekek életkorának megfelelően - különösen bölcsődében, családi napköziben, családi gyermekfelügyelet vagy házi gyermekfelügyelet keretében, nyári napközis otthonban, óvodában, iskolában. Osli községben óvoda és általános iskola alsó tagozata működik. Az adatgyűjtés célja volt, hogy feltérképezzük, milyen arányban tudják igénybe venni és veszik ténylegesen igénybe az adott településen az érintettek az óvodai szolgáltatást (vagy annak hiányában egy olyan közeli településen, ahol fogadják a gyerekeket). A gyesről, gyedről a munkába visszatérő szülők munkahelyei milyen mértékben veszik figyelembe a munkavállaló szülői feladatait, biztosít-e számukra rugalmasabb munkaidőt, egyéb könnyítéseket. Ha a kapott eredmények azt mutatják, hogy nem megfelelő a bölcsődei, óvodai férőhellyel való ellátottság, vagy a családbarát munkahelyek hiánya miatt nem tudják vállalni a szülők a munkaerőpiacra való visszatérést, akkor a foglalkoztatás elősegítése érdekében lépéseket kell tenni.

Óvoda

Az óvoda a gyermek hároméves korától a tankötelezettség kezdetéig nevelő intézmény. Az óvoda felveheti azt a gyermeket is, aki a harmadik életévét a felvételétől számított fél éven belül betölti, feltéve, hogy minden, a településen, vagy ha a felvételi körzet több településen található, az érintett településeken lakóhellyel, ennek hiányában tartózkodási hellyel rendelkező hároméves és annál idősebb gyermek óvodai felvételi kérelme teljesíthető.

Osli községben a Kapuvári Király-tó óvoda tagóvodájaként működik az óvoda egy csoportban 25 férőhellyel. 2 felsőfokú végzettségű óvodapedagógus gondoskodik a gyermekek testi, lelki gondozásáról. Logopédus foglalkozik az arra rászorulókkal. Az óvodába jelentkezők közül helyhiány miatt nem került elutasításra senki. 6.30-16-30 óráig biztosítja az intézmény a gyermekek felügyeletét.

Általános iskola

Az Nkntv. értelmében 2013. szeptember 1-étől az általános iskolában 16 óráig kell megszervezni a tanórai és tanórán kívüli foglalkozásokat.

Az Osli iskola a Kapuvár Térségi Általános Iskola tagiskolájaként működött, 2013. január 1-től pedig a Klebelsberg intézményfenntartó irányítása alá került. Az 1-4 évfolyamon 33 diák tanul. 1 Kapuvárról járó gyermek és 32 helyben lakó jár a intézménybe.

3 fő pedagógus köztük gyógypedagógiai végzettséggel foglalkoznak a gyermekek testi, lelki, szellemi nevelésével.

A községben az óvoda és iskola az az intézmény, amely a gyermekek nappali ellátását biztosítja. A településen nincs bölcsődei ellátás, ez a lehetőség Kapuváron elérhető.

Osli községben nincs olyan kezdeményezés, ami a családbarát munkahelyek kialakítását, a nők alternatív foglalkoztatását segítő, a családi kötelezettségeknek való megfelelést segítő vállalkozásokat elismerné, ösztönözné. Részmunkaidős foglalkoztatásra volna szükség, otthon végezhető távmunka, és a gyermekek felügyeletét biztosító ellátórendszer lehetőségeinek bővítésére.

5.3 Családtervezés, anya- és gyermekgondozás területe

Biztosított a községben a család és nővédelmi gondozás, várandós szoptató anya gondozása.

A család és nővédelmi gondozást a védőnő segíti, látja el. Célja, hogy a gyermekvállalásra való felkészülés, az újszülött gondozásához a kismamák segítséget kapjanak, a szükséges vizsgálatok és védőoltásokhoz való hozzájutást, információt megkapják. (a várandós anya gondozása, a magzat születés előtti gondozása, a gyermekágyas és szoptató anya gondozása) .

A településen a vizsgált időszakban nem volt 18. életévének betöltése előtt szült nő.

5.4 A nőket érő erőszak, családon belüli erőszak

A családban, az otthon falai mögött folyó erőszak gyakran láthatatlan, ami az áldozat számára jelentősen megnehezíti a segítségkérést, a környezet számára pedig a segítségnyújtást. A magyar adatok azt mutatják, hogy minden ötödik nő él vagy élt valaha olyan kapcsolatban, ahol partnere rendszeresen testileg bántalmazta őt. Ezt az adatot tovább súlyosbítja, hogy a testi erőszak csak a jéghegy csúcsa. A folyamatos lelki erőszakban élő nők száma ennél jóval magasabb. Célzottan a nők elleni erőszak, családon belüli erőszak áldozataival foglalkozó ellátás Osliban nem folyik. A településen nem ismert ilyen jellegű probléma, adat nem áll rendelkezésre.

5.5 Krízishelyzetben igénybe vehető szolgáltatások (pl. anyaotthon, családok átmeneti otthona)

Krízishelyzetben igénybe vehető szolgáltatás helyben nincs, családok és gyermekek átmeneti otthona Győrben, illetve Sopronban található, de annak igénybevétele Győri illetve Soproni lakóhelyhez kötött. Krízishelyzetben a Családsegítő és Gyermejköltségi Szolgálat Krízisközpontba irányítja az érintettet, akikkel közösen telefonon történő egyeztetés során segítenek elhelyezést keresni a rászorulóknak.

5.6 A nők szerepe a helyi közéletben

Megvizsgáltuk, hogy a helyi közéletben a nők és férfiak azonos jogai a politikai, gazdasági, szociális, kulturális jog tekintetében érvényesülnek-e.

Az azonos jogok érvényesítéséhez elengedhetetlen a képviselet. A nők részvételére nemcsak a női nem reprezentálása miatt van szükség a politikában, azaz a közügyekről való döntési mechanizmusban, hanem mert ez szolgálja leginkább a közös érdeket. Az adatgyűjtés a nők adott településen való közéleti részvételét térképezi fel.

A települési önkormányzat képviselőtestületében jelenleg az 5 főből 1 fő nő, a korábbi években 7 fős létszámból 1 fő képviselő volt nő. Arányát tekintve ez növekedést jelent. Az óvodai és iskolai pedagógusok teljes létszámban nők. A helyi havonta megjelenő *Ossly* újság szerkesztőinek 50 %-a 5 fő szintén nő, akik szintén a közélet résztvevőinek számíthatnak.

A helyi civil szervezetekhez kapcsolódóan vesznek részt a nők a helyi közéletben. Az Oslly Vadgesztenye Hagyományőrző Nyugdíjas Klub teljes egészében női tagokkal működik, minden helyi rendezvény résztvevői. Képviselek a települést más rendezvényeken is. A település közösségi programjainak szervezésében is részt vállalnak.

A Helyi Értéktár Bizottság 5 fő tagja közül 4 fő nő, ez az arány is a nők számára kedvezőbb.

5.7 A nőket helyi szinten fokozottan érintő társadalmi problémák és felszámolásukra irányuló kezdeményezések

Helyi szinten felmerülő problémának számít a munkahelyek alacsony száma. Azon belül is még nehezebb a kismamák, kisgyermekes anyukák részmunkaidős foglalkoztatása. A korlátozott tömegközlekedés miatt a más településen való elhelyezkedés még nagyobb nehézséget jelent. Bölcsőde nincs a településen. Azoknak a családoknak, legfőképpen a gyermeküket egyedül nevelő nőknek, még nagyobb problémát okoz a gyermekelhelyezés. Évente átlagosan 1 válás történik, általánosnak mondható, hogy a gyermekek az anyánál kerülnek elhelyezésre. Az anya családfenntartóvá válása több problémát is előhoz a család gazdasági helyzetében. Több műszakos munkarendben esély sincs a foglalkoztatásra.

5.8 Következtetések: problémák beazonosítása, fejlesztési lehetőségek meghatározása.

A nők helyzete, esélyegyenlősége vizsgálata során településünkön	
beazonosított problémák	fejlesztési lehetőségek
A nők munkába állását (munkaerőpiacra való visszatérését) nehezítik az alábbi körülmények:	1. gyerekek nappali ellátását célzó intézmények nyitva tartásának kialakítása a

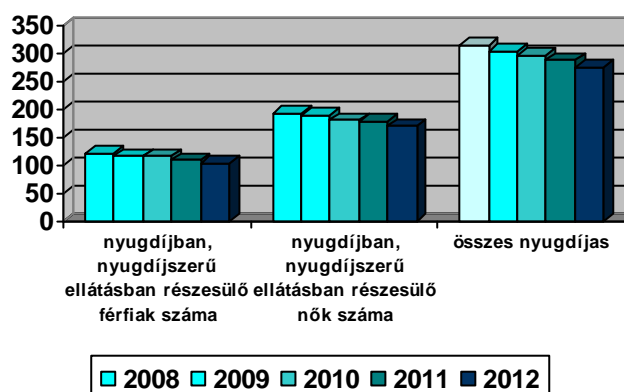
<ol style="list-style-type: none"> 1. a bölcsődéhez való hozzáférés megoldása 2. gyerekek nappali ellátását célzó intézmények nyitva tartása nem mindig tud alkalmazkodni a több műszakban dolgozók igényeihez 	<p>célcsoport igényeinek megfelelően, ez a csoportlétszám miatt kizárólag központi forrás biztosításával lehetséges, hiszen a 2 fő óvodapedagógus létszámmal ez nem kivitelezhető.</p>
<p>A gyermeküket egyedül nevelő nők álláskeresése nehezebb</p>	<p>A problémával érintettek beazonosítása. A szociális ellátás lehetőségeiről tájékoztatás, a jogosultság megállapítása esetén a kérvény beadása, a gyermekek ingyenes étkeztetése az Intézményekben.</p>
<p>Nincs lehetőség atipikus foglalkoztatási formában elhelyezkedni (részmunkaidő, rugalmas munkavégzés).</p> <p><i>Családi napközi, gyermekfelügyelet nem megoldott a munkabeosztáshoz igazítva</i></p>	<ol style="list-style-type: none"> 1. atipikus foglalkoztatási formák létrehozása (önkormányzati intézményrendszeren belül), támogatása. 2. otthon végezhető munkák felkutatásának segítése 3. Nagyszülők hiánya, dolgozó nagyszülők helyett a gyermekfelügyelet biztosítása a nők munkába állásának segítésére családbarát munkahelyek támogatása

6. Az idősek helyzete, esélyegyenlősége

6.1 Az időskorú népesség főbb jellemzői (pl. száma, aránya, jövedelmi helyzete, demográfiai trendek stb.)

	nyugdíjban, nyugdíjszerű ellátásban részesülő férfiak száma	nyugdíjban, nyugdíjszerű ellátásban részesülő nők száma	összes nyugdíjas
2008	121	194	315
2009	116	188	304
2010	116	180	296
2011	109	178	287
2012	105	170	275
2013	108	173	281

nyugdíjban nyugdíjszerű ellátásban részesülők



Forrás: TeIR, KSH Tstar

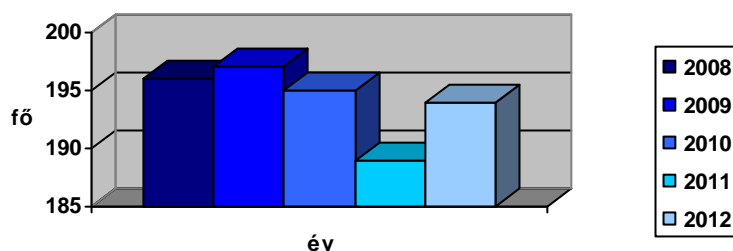
Az időskorú (nyugdíjban, nyugdíjszerű ellátásban részesülők száma) csökkent a vizsgált időszakban, ugyanakkor a lakónépesség száma is csökkent.

A férfiakkal összehasonlítva jóval magasabb a nyugdíjas korú nők száma.

Ez a mutató arra utal, hogy nők magasabb életkort élnek meg, mint a férfiak.

	64 év feletti lakosság száma
	fő
2008	196
2009	197
2010	195
2011	189
2012	194
2013	193

64 évnél idősebb népesség alakulása



Az időskorúak járadéka a megélhetést biztosító jövedelemmel nem rendelkező időskorú személyek részére nyújtott támogatás. A települési önkormányzat, 2007. január 1-jétől a jegyző időskorúak járadékában részesíti azt

- a 62. életévét, illetőleg a reá irányadó nyugdíjkorhatárt betöltött személyt, akinek saját és vele együtt lakó házastársa, élettársa jövedelme alapján számított egy főre jutó havi jövedelme nem haladja meg az öregségi nyugdíj mindenkori legkisebb összegének 80%-át,
- az egyedülálló, 62. életévét, illetőleg a reá irányadó nyugdíjkorhatárt betöltött, de 75 évesnél fiatalabb személyt, akinek havi jövedelme nem haladja meg az öregségi nyugdíj mindenkori legkisebb összegének 95%-át,
- az egyedülálló, 75. életévét betöltött személyt, akinek havi jövedelme nem haladja meg az öregségi nyugdíj mindenkori legkisebb összegének 130%-át.

Osli községben minden nyugdíjas korú részesül ellátásban saját vagy hozzátartozó jogán. Időskorúak járadékát ezért sem igényelt még senki. A nyugdíjak és nyugdíjszerű ellátások összegéről nincs adat, annak becsléssel való megítélésére van lehetőség. A tapasztalatok és következtetések azt mutatják, hogy a nyugdíjasok főleg a nők nagyobb hányada a termelőszövetkezetből ment nyugdíjba, ahol köztudottan alacsony jövedelmek és abból alacsony nyugdíjak kerültek megállapításra. Az önkormányzati adatgyűjtés alapján a nyugdíjasok 70 %-a nő és nagyobb részük özvegy. Ez a tény sok problémát takar. Többek között az elmagányosodás, az egyedüllét problémáját, mely rendkívüli élethelyzetekben, betegség esetén még súlyosabbá válhat. Fizikai állapotuk miatt koruk előre haladtával egyre jobban segítségre szorulnak a saját maguk ellátása és a háztartás vezetése miatt. Az alacsony jövedelem miatt rosszabb életszínvonalon élnek, az egészségi állapot romlása miatti magas gyógyszerköltséget nehezen fizetik ki.

A Nyitott Kapu-vár Térségi Szociális Szolgáltató Központtal való társulás biztosítja a házi segítségnyújtás, a jelzőrendszeres szolgálatot, ám ezek igénybevétele nem gyakori Osli községben. Házi segítségnyújtást 1-1 személy vesz igénybe, jelzőkészülékkel 3-4 fő rendelkezik. Problémát okoz, hogy bár szükség volna segítségre, azt nem fogadják az idősök, elutasítják, elhárítják a szervezett ellátás igénybevételét. A segítő lehetőségekről való gyakoribb tájékoztatás segíteni a köztudatban elfogadni ezt a lehetőséget.

6.2 Idősek munkaerő-piaci helyzete

a) idősek, nyugdíjasok foglalkoztatottsága

A helyi adatgyűjtés alapján a 55-64 év közöttiek foglalkoztatása 134 főből 61 fő nő 73 fő férfi közül 12 fő nő 40 fő férfi rendelkezik munkahellyel, illetve 80 fő nyugdíjban vagy nyugdíjszerű ellátásban részesül. 2 fő nem rendelkezik munkahellyel.

64 felett (nyugdíj mellett) foglalkoztatottak: száma 14 fő

Az adatgyűjtés célja, hogy feltérképezze az idős korosztály (jellemzően az 55 év felettiek) foglalkoztatottsági mutatóit és a kapott mutatókból hosszabb távú megoldási javaslatok legyenek kidolgozhatók. A településen élő idősebb korosztály munkaerőpiaci mutatói rávilágítanak arra, hogy milyen arányú a foglalkoztatottságuk, milyen szektorokban dolgoznak, vagy hogy a már nyugdíjas személyek vállalnak-e munkát kereset-kiegészítésként. Ha az adatok azt mutatják, hogy a korosztályban nagyarányú a munkanélküli, vagy tartós munkanélküliek száma, akkor következtethetünk munkahelyi diszkriminációra is. Ha az eredmények azt mutatják, hogy a még aktív korú, de nyugdíj-korhatárhoz közeli személyek között alacsony a foglalkoztatottság, akkor fel kell tárni ennek okait, és megoldási javaslatokat kell tenni a foglalkoztatottság előmozdítására.

A 2013. évben bevezetett munkahelyvédelmi program esetleg segíthet az idősebb lakosság elhelyezkedési problémáján, hiszen az 55 év felettieket foglalkoztatók 50%-os társadalombiztosítási járulékcsökkentési kedvezményben részesülnek.

b) tevékeny időskor (pl. élethosszig tartó tanulás, idősek, nyugdíjasok foglalkoztatásának lehetőségei a közintézményekben, foglalkoztatásukat támogató egyéb programok a településen)

Az időskorúak részére a nyugdíjas klubon kívül a könyvtár biztosít helyben programokat. Tanulási lehetőség helyben nem megoldott. A nyugdíjas szabadegyetemek Kapuváron, Győr, Sopron illetve Csornán érhetőek el.

Könyvtári programok bővülő lehetőséget biztosítanak a helyi művelődéshez.

c) hátrányos megkülönböztetés a foglalkoztatás területén

Hátrányos megkülönböztetésről nincs adat.

6.3 A közszolgáltatásokhoz, közösségi közlekedéshez, információhoz és a közösségi élet gyakorlásához való hozzáférés

a) az idősek egészségügyi és szociális szolgáltatásokhoz való hozzáférése

A szociális alapszolgáltatások megszervezésével az állam és a települési önkormányzat segítséget nyújt a szociálisan rászorulóknak részére saját otthonukban és lakóköznyezetükben önálló életvitelük fenntartásában, valamint egészségi állapotukból, mentális állapotukból vagy más okból származó problémáik megoldásában.

A háziorvos helyben heti 5 napon biztosítja az egészségügyi alapellátást felnőtt szakápoló segítségével. A helyben elvégezhető ellátásokkal megkönnyítik az idősek egészségügyi ellátáshoz való hozzájutását, nem kell Kapuvárra utazni. Hiszen az idősek esetében problémát okoz az egészségügyi ellátás igénybeviteléhez a közlekedés. A helyközi közlekedést a Kisalföld Volán autóbuszai biztosítják, amelyek nem akadálymentesítettek. A buszvárók sem, a fel- és leszállás nehézséget jelent. A háziorvosi rendelőbe történő eljutás is problémát okoz a település távolabbi utcáiban lakó idős beteg embereknek. A falubusz megoldást jelenthetne, amennyiben a korábbi tervekhez hasonlóan a működtetés központi forrásból biztosított lenne. Az önkormányzat anyagi lehetősége nem teszi lehetővé a működéshez szükséges személyzet és a fenntartás költségeinek biztosítását.

A szakellátások Kapuvár, Csorna, Győr illetve Sopronban érhetőek el.

A Nyitott Kapu-vár Térségi Szociális Szolgáltató Központtal való társulás biztosítja a házi segítségnyújtás, a jelzőrendszeres szolgálatot, ám ezek igénybevétele nem jellemző Osli községben. Házi segítségnyújtást **2-3** személy vesz igénybe átmenetileg, jellemzően a tartós bentlakásos intézményben való elhelyezés előtti időben, jelzőkészülékkel 1-24 fő rendelkezik.

b) kulturális, közművelődési szolgáltatásokhoz való hozzáférés

Az adatgyűjtés célja azoknak a pályázati programoknak, vagy helyi rendeletekhez kapcsolt intézkedéseknek az összegyűjtése, melyek elősegíthetik az idősebb korosztály foglalkoztatását, vagy tesznek az élethosszig tartó tanulás elvének érvényesítéséért.

A helyi önkormányzat a Nyugdíjas klub támogatásán keresztül (falubusszal történő szállítás, ingyenes terem használat, fellépésekhez segítség nyújtás), támogatja az időskorúak kulturális szolgáltatásokhoz való hozzáférést.

Az önkormányzat évente rendez falunapot, nyugdíjas napot, és tevékenyen bevonja a helyi programokba a nyugdíjas korosztályt. A községi könyvtár és a nyugdíjas klub rendelkezésre áll. Több alkalommal nyújtott be pályázatot, jelenleg is folyamatban van közösségi tér kialakítására szóló pályázat benyújtása, mely a helyi hagyományok (pl. csuhéfonás) ápolására, a fiatalok és idősek részére közös rendezvények létrehozására alkalmas terület kialakítását célozza.

A könyvtáros lehetőséget biztosít igény esetén a könyvek házhoz szállítására.

c) idősek informatikai jártassága

A helyi felmérés azt mutatja, hogy egyre inkább elterjed az informatikai jártasság az idősebb korosztály körében is. A szűrőpróbaszerűen megkérdezett 30 fő közül, akik életkora 55-75 év közötti, 10-en nyilatkoztak informatikai jártasságról. Ez annak a ténynek is betudható, hogy a nagyobb távolságra települt gyermekekkel, unokákkal való kapcsolattartás miatt egyre többen választják költségtakarékossági szempontból is a számítógép, az internet adta lehetőségeket. Segítséget kellene nyújtani az igénylők számára, hogy elsajátíthassák az ismereteket, több információhoz jussanak az interneten keresztül.

6.4 Az időseket, az életkorral járó sajátos igények kielégítését célzó programok a településen

A háziorvosi szolgálat szervezésében felvilágosító előadásokon való részvételre volt lehetőség az egészséges életmóddal, cukorbetegséggel kapcsolatban. Ezen programok folytatása szükséges lenne az ismeretek bővítése, a szemléletváltás miatt.

Osliból elszármazott dr. Varga József igazgató, aki kutatja és könyvekben dolgozza fel településünk történelmének több részletét, tartott előadást több alkalommal az eddig megjelent könyvein, munkáin keresztül az érdeklődőknek.

6.5 Következtetések: problémák beazonosítása, fejlesztési lehetőségek meghatározása.

Az idősek helyzete, esélyegyenlősége vizsgálata során településünkön	
beazonosított problémák	fejlesztési lehetőségek
Az idősek tevékenységi lehetősége kevés, információkhoz nem megfelelő a hozzáfuttatás, kedvezőbb foglalkoztatási lehetőség	<ol style="list-style-type: none">informatikai tanfolyamok szervezése (könyvtár, releváns civil szervezetek, önkéntesek bevonásával)informatikai eszközök hozzáférhetővé tétele (pl. E-pontok, Teleházak működtetése,

	<p>utazás megszervezése)</p> <p>3. felnőttképzési lehetőségek megteremtése</p>
<p>Falubusz nincs az idősek használatában</p> <p>Magas az egyedül élő idősek száma Egészségügy területén szükséges az idősek anyagi és mentális támogatás a szakorvoshoz jutás, szűrővizsgálatok helyben biztosítása, a közlekedés, szállítás biztosítása</p> <p>egészséges életmód biztosításához segítségnyújtás, szociális étkezés igénybevételének ösztönzése</p> <p>Közösségi közlekedés helyzete, a buszmegállók, felszállóhelyek akadálymentesítése nem megoldott, megközelíthetőség, felszállás nehézkes az idős emberek számára gyalogjárók rossz állapota, akadálymentesítések hiánya miatt a közlekedés nehéz, balesetveszélyes</p> <p>idősek biztonságérzetének hiányosságai</p>	<p>1. Pályázat illetve központi forrás biztosítása esetén a falubusz használatának biztosítása az idősek utazásának megkönnyítése érdekében</p> <p>2. Falubusz biztosítása az idősek számára a szakorvosi rendelés eléréséhez Családsegítő szolgálattal való együttműködés</p> <p>3. Buszmegállók korszerűsítése, akadálymentes felszállók kialakítása</p> <p>4. pályázatok figyelemmel kísérése</p> <p>5. Térfigyelő kamerarendszer kialakítása</p>
<p>Közösségi tér hiánya, ahol az idősek a fiatalokkal együtt tölthetik a szabadidejüket, és átadhatják a hagyományokat.</p>	<p>Pályázat benyújtása közösségi tér fejlesztésére, központi forrás igénybevétele a csuhéfonás népszerűsítésére.</p> <p>Klubhelyiség kialakítása</p>

7. A fogyatékkal élők helyzete, esélyegyenlősége

Fogyatékos személy: aki érzékszervi - így különösen látás-, hallásszervi, mozgásszervi, értelmi képességeit jelentős mértékben vagy egyáltalán nem birtokolja, illetőleg a kommunikációjában számottevően korlátozott, és ez számára tartós hátrányt jelent a társadalmi életben való aktív részvétel során.

A Fogyatékos-sággal élő személyek jogairól szóló egyezmény és az ahhoz kapcsolódó Fakultatív Jegyzőkönyv kihirdetéséről szóló 2007. évi XCII. törvény 1 cikk szerint fogyatékos személy minden olyan személy, aki hosszan tartó fizikai, értelmi, mentális vagy érzékszervi károsodással él, amely számos egyéb akadállyal együtt korlátozhatja az adott személy teljes, hatékony és másokkal egyenlő társadalmi szerepvállalását.

7.1 A településen fogyatékos-sággal élő személyek főbb jellemzői, sajátos problémái

a) fogyatékkal élők foglalkoztatásának lehetőségei, foglalkoztatottsága (pl. védett foglalkoztatás, közfoglalkoztatás)

A fogyatékos személy lehetőség szerint integrált, ennek hiányában védett foglalkoztatásra jogosult.

A foglalkoztatást biztosító munkáltató köteles biztosítani a munkavégzéshez szükséges mértékben a munkahelyi környezet, így különösen a munkaeszközök, berendezések megfelelő átalakítását. Az átalakítással kapcsolatos költségek fedezésére a központi költségvetésből támogatás igényelhető.

Ha a fogyatékos személy foglalkoztatása az integrált foglalkoztatás keretében nem megvalósítható, úgy számára speciális munkahelyek működtetésével a munkához való jogát lehetőség szerint biztosítani kell. A védett munkahelyet a központi költségvetés normatív támogatásban részesíti.

Fogyatékkal élő munkavállaló, aki

- a) a nemzeti jog szerint fogyatékosnak elismert, vagy
- b) elismerten fizikai, elmebeli vagy pszichológiai károsodásban szenved.

Megváltozott munkaképességű munkavállaló, aki

- a) rehabilitációs ellátásban részesül,
- b) aki 2011. december 31-én III. csoportos rokkantsági, baleseti rokkantsági nyugdíjban, rendszeres szociális járadékban részesült.
(Flt. 57/B §.)

Gyakori probléma, hogy kevés a foglalkoztatási lehetőség, nem megoldott a foglalkoztatáshoz szükséges akadálymentesítés, nem biztosítottak különleges eszközök és feltételek. A védett foglalkoztatás túlsúlya mutatkozik az integrált foglalkoztatással szemben. Probléma továbbá, ha nem áll rendelkezésre olyan foglalkoztatási szakember, aki a fogyatékos személy állapotának ismeretében javaslatot tesz a foglalkoztatás jellegére és helyére. Amennyiben nincs képzett szakember, aki a munkahelyi beszoktatást kísérlje, úgy sikertelen lehet a beszoktatás, amelynek következménye a fogyatékos munkavállaló alkalmatlanságának rövid időn belüli megállapítása. Mindezekre tekintettel javasolt folyamatosan felkutatni a fogyatékos munkavállalókkal is betölthető álláshelyeket, fogyatékosügyi mentor, tanácsadó foglalkoztatásával a fogyatékos személyek munkahelyi kísérésének biztosítani. Javasolt önkormányzati szakember ez irányú képzése, állami és civil munkaerő-piaci szolgáltató szervezet és a Munkaesély Szövetség bevonása a feladat megoldásába.

b) hátrányos megkülönböztetés a foglalkoztatás területén

Előfordulhat, hogy a fogyatékos személyt akadályozottsága miatt nem foglalkoztatják a végzettségének és képzettségének megfelelő álláshelyen.

A fizikai akadályozottság esetében célszerű felmérni, hogy a fogyatékos személy alkalmazásának mely feltételei hiányoznak. Az akadálymentesítési javaslatban célszerű a fogyatékos jellege és a fogyatékos személyek száma alapján rangsorolni, hogy az akadálymentesítés lépései milyen sorrendben és ütemezéssel kövessék egymást. A rámpa és kijelölt parkoló nemcsak mozgássérült személyek, hanem más csoportok részére is hasznosak (nők, kisgyermekesek, idősek), az információs táblák, a vizuális információk megerősítése akusztikus információkkal, például közlekedési eszközökön alkalmazva. Fontos a célpályázatok felkutatása és az akadálymentesítés komplex, rövid- közép- és hosszú távú terveinek elkészítései. Garanciát jelent rehabilitációs szakmérnök és szakember bevonása a tervezésbe, valamint érintett fogyatékos ember bevonása a tervezés és a megvalósítás teljes folyamatába.

A foglalkoztatás akkor is meghiúsulhat, ha a fogyatékos személy nem tudja megközelíteni a munkahelyet, például a településen belüli közlekedési akadályok miatt és a támogató szolgáltatótól sem kap segítséget.

c) önálló életvitelt támogató helyi intézmények, szolgáltatások, programok

A saját lakóköznyezetben, lakóotthonban élő fogyatékos személyeknek nyújt alapszolgáltatást a támogató szolgáltató. A támogató szolgáltató többek között a különböző közösségi és szabadidős szolgáltatások elérésében (mind szállítás, mind kommunikáció szintjén) ad támogatást, emellett az igénybevevő környezetében, lakásán nyújt fejlesztést, gondozást, segíti az önálló életvitelt.

7.2 Fogyatékkal élő személyek pénzbeli és természetbeni ellátása, kedvezményei

Lehetséges, hogy a fogyatékos személy megfelelő információk hiányában nem részesül a számára jogszabály szerint járó pénzbeli és természetbeni ellátásban. A településen élő ellátásban részesülő fogyatékosok száma a TeIR, KSH Tstar forrásokból szerezhető meg. Ezzel összevetésben lehetséges megbecsülni, hogy az egészségügyben vagy önkormányzati szolgáltatásokban - pl. szociális érkeztetés, hajléktalan ellátás - milyen létszámban fordulnak meg fogyatékosok, illetve rendelkezésre állnak-e statisztikai adatok. Javasolt bevonni a fogyatékos emberek helyi érdekvédelmi szervezeteit is, hiszen ők taglistáikkal és tagjaikkal tartott kapcsolatukkal segíthetik a folyamatot.

Ellátási formák:

- Fogyatékosági támogatás: A Fot. 22. §-a alapján biztosított fogyatékosági támogatás a súlyosan fogyatékos személy részére az esélyegyenlőséget elősegítő, havi rendszerességgel járó pénzbeli juttatás. A támogatás célja, hogy - a súlyosan fogyatékos személy jövedelmétől függetlenül - anyagi segítséggel járuljon hozzá a súlyosan fogyatékos állapotból eredő társadalmi hátrányok mérsékléséhez.
- Rokkantsági járadék: A rokkantsági járadékról szóló 83/1987. (XII. 27.) MT rendelet értelmében aki a 25. életéve betöltése előtt teljesen munkaképtelenné vált, illetve 80 %-os vagy azt meghaladó mértékű egészségkárosodást szenvedett és nyugellátást, baleseti nyugellátást részére nem állapítottak meg, rokkantsági járadékra jogosult.
- Közlekedési kedvezmény: A súlyos mozgáskorlátozott személyek közlekedési kedvezményeiről szóló 102/2011. (VI. 29.) Korm. rendelet 6. §-a értelmében szerzési és átalakítási támogatásra (közlekedési kedvezmény) a súlyos mozgáskorlátozott személy jogosult
- Parkolási igazolvány: Parkolási igazolványra az a személy jogosult,
 1. aki közlekedőképességében súlyosan akadályozott,
 2. aki látási fogyatékosnak; értelmi fogyatékosnak; autistának; mozgásszervi fogyatékosnak minősül,
 3. akit a vakok személyi járadékának bevezetéséről szóló rendelet alapján 2001. július 1-jét megelőzően vaknak minősítettek, vagy aki vaknak vagy gyengénlátónak, mozgásszervi fogyatékosnak, értelmi fogyatékosnak vagy autistának minősül
- Fogyatékos személyek számára biztosított alap- és szakosított ellátási formák:
 - Szociális alapszolgáltatások: étkeztetés, házi segítségnyújtás, családsegítés, jelzőrendszeres házi segítségnyújtás, támogató szolgáltatás
 - Szakosított ellátási formák: ápolást, gondozást nyújtó intézmények, fogyatékos személyek otthona, rehabilitációs intézmények, fogyatékos személyek gondozóháza, lakóotthon

7.3 A közszolgáltatásokhoz, közösségi közlekedéshez, információhoz és a közösségi élet gyakorlásához való hozzáférés lehetőségei, akadálymentesítés

a) települési önkormányzati tulajdonban lévő középületek akadálymentesítettsége

Osli község önkormányzati épületeinek akadálymentesítettsége nem megoldott. Minden épület hiányosságokkal rendelkezik, nem megoldott a bejutás, illetve a keskeny ajtók miatt az épületen belüli közlekedés. Egyedül a kultúrotthon akadálymentesítése megoldott, de a főbejáratnál a küszöb ott is nehézséget jelent. Látás illetve hallássérültek részére jelzések nem állnak rendelkezésre.

b) közszolgáltatásokhoz, kulturális és sportprogramokhoz való hozzáférés lehetőségei, fizikai, információs és kommunikációs akadálymentesítettség, lakóépületek, szolgáltató épületek akadálymentesítettsége

Osli község középületeinek akadálymentesítettsége szintén nem megoldott. Minden épület hiányosságokkal rendelkezik, nem megoldott a bejutás, illetve a keskeny ajtók miatt az épületen belüli közlekedés.

c) munkahelyek akadálymentesítettsége

Nincs tudomásunk akadálymentesített munkahelyről.

d) közösségi közlekedés, járdák, parkok akadálymentesítettsége

A közösségi közlekedésben sem megoldott az akadálymentesítés. A járdák rossz állapota miatt szintén nem megoldott az akadálymentesítés.

e) fogyatékos személyek számára rendelkezésre álló helyi szolgáltatások (pl. speciális közlekedési megoldások, fogyatékosok nappali intézménye, stb.)

nincs ilyen lehetőség a településen

f) pozitív diszkrimináció (hátránykompenzáló juttatások, szolgáltatások)

7.4 Következtetések: problémák beazonosítása, fejlesztési lehetőségek meghatározása

A fogyatékkal élők helyzete, esélyegyenlősége vizsgálata során településünkön	
A településen nincs olyan cég, társaság, amely a megváltozott munkaképességű emberek (az érzékszervi- látás-, hallásszervi, - mozgásszervi fogyatékossgal élő emberek) foglalkoztatását (is) felvállalná.	<ol style="list-style-type: none"> 1. kapcsolódó adatgyűjtés 2. tájékoztatás, kommunikációs kampány a vállalkozások törvényi kötelezettségeiről és az igénybe vehető kedvezményekről. 3. megváltozott munkaképességű emberek foglalkoztatásának támogatása
Középületek akadálymentesítése és a közszolgáltatásokhoz kapcsolódó egyes webhelyek akadálymentesítése nem megoldott. Településfejlesztési célok kialakítása	<ol style="list-style-type: none"> 1. fizikai akadálymentesítés 2. önkormányzat és az önkormányzat által fenntartott intézmények alkalmazottainak releváns képzése 3. Településfejlesztési célok kialakításánál az akadálymentesítés figyelembe vétele 4. rendezési terv felülvizsgálata 5. pályázatok figyelemmel kísérése
Adatok hiányában nem tudható, ugyanakkor feltételezhető, hogy több szintéren, többek között a munka világában is jelen van a hátrányos megkülönböztetés a fogyatékkal élők tekintetében.	<ol style="list-style-type: none"> 1. Képzési programokhoz hozzáférés segítése 2. Fogyatékkal élők minél magasabb arányú foglalkoztatása az önkormányzatnál és az önkormányzat által fenntartott intézményekben. 3. Otthonról végezhető és távmunka biztosítása, támogatása.

8. Helyi partnerség, lakossági önszerveződések, civil szervezetek és for-profit szereplők társadalmi felelősségvállalása

a) a 3–7. pontban szereplő területeket érintő civil, egyházi szolgáltató és érdekvédelmi szervezetek, önszerveződések feltérképezése (pl. közfeladatot ellátó szervezetek száma közfeladatonként bemutatva, önkéntesek száma, partnerségi megállapodások száma stb.)

b) önkormányzati, nemzetiségi önkormányzati, egyházi és civil szektor közötti partnerség bemutatása

Nemzetiségi önkormányzat nincs a településen, az egyházzal és a civil szervezetekkel való kapcsolat jól működik. A rendezvények szervezésében, megvalósításában közösen vesznek részt az érintettek.

c) önkormányzatok közötti, illetve térségi, területi társulásokkal való partnerség

2016. január 1-től Osli Közös Önkormányzati Hivatalként működik Osli Hövej és Veszvény. A Társulások az átalakulások folytán megszűntek, de működik a Király-tó Óvodával az együttműködés, a Nyitott Kapu-Vár Térségi Szociális szolgáltató Központtal való megállapodás.

d) a nemzetiségi önkormányzatok célcsoportokkal kapcsolatos esélyegyenlőségi tevékenysége

nincs nemzetiségi önkormányzat

e) civil szervezetek célcsoportokkal kapcsolatos esélyegyenlőségi tevékenysége

Osli Sportegyesület

Az Egyesület elsődleges célja a sporttevékenység szervezése, elsősorban a futball a fő tevékenységük.

Az egyesület céljának megvalósítása érdekében együttműködik minden állami, társadalmi és gazdálkodó szervezettel, más egyesülettel és szövetséggel, amelyek segítik az Egyesület eredményes működését és céljainak megvalósítását.

Az egyesület segíti az ifjúság testnevelését és sportját, előmozdítja a mozgás gazdag életmód elterjedését, a rendszeres testedzést, az egyesületek között folyó versenysportot.

Az Osli Vadgesztenye Hagyományőrző Nyugdíjas Klub a nyugdíjasok, de emellett a fiatalabb korosztály számára is biztosít művelődési lehetőséget. Ápolják a helyi hagyományokat, rendszeres összejöveteleik során céljuk az idősebb korosztály életminőségének javítása, tartalmasabbá tétele. Szerepléseikkel minél szélesebb körben a helyi hagyományok megismertetése, a jó hangulat, a mentális frissesség minél további megőrzése, egymás segítése.

Osli Babaklub 2015. évben alakult, a gyesen, gyeden lévő kismamák és gyermekeik, akik még a közösségben való részvételre más lehetőséget nem tudnak igénybe venni alkotják a csoportot. Heti rendszerességgel találkoznak, fejlesztő foglalkozásokat is tartva segítik egymást a gyermeknevelésben, segítik a gyermekek közösségbe való szocializálódását.

f) for-profit szereplők részvétele a helyi esélyegyenlőségi feladatok ellátásában.

9. A helyi esélyegyenlőségi program nyilvánossága

a) a helyzetelemzésben meghatározott esélyegyenlőségi problémák kapcsán érintett partnerek (állami vagy önkormányzati intézmények, egyházak, civil szervezetek, stb.) bevonásának eszközei és eljárásai a helyi esélyegyenlőségi program elkészítésének folyamatába

A bevonás eszközeként létrehoztuk a HEP Fórumot, melynek tagjai a mélyszegénységben élők problémáinak felkutatására és megoldás keresésére a Családsegítő Szolgálat családgondozója, a nők és gyermekek problémáival kapcsolatban a védőnő, gyermekorvos, az óvodai és iskolai gyermekvédelmi felelős, az időskorúak, és fogyatékosok esetében a háziorvos, felnőtt ápoló.

b) az a) pont szerinti szervezetek és a lakosság végrehajtással kapcsolatos észrevételeinek visszacsatolását szolgáló eszközök bemutatása.

A nyilvánosság biztosítására a HEP megtekinthető az Önkormányzat hivatalában, Osli község www.osli.hu honlapján. A hirdetőtáblákon a helyben szokásos módon értesítettük a lakosságot a program megismerésének lehetőségéről. A vélemények elmondhatók, illetve a honlapon van hozzászólási lehetőség. A testület nyilvános önkormányzati ülésen fogadja el a programot, mely lehetőséget biztosít a vélemények megismerésére.

1. A HEP IT részletei

A helyzetelemzés megállapításainak összegzése

Célcsoport	Következtetések	
	problémák beazonosítása rövid megnevezéssel	fejlesztési lehetőségek meghatározása rövid címmel
Romák és/vagy mélyszegénységben élők	Munkalehetőség hiánya, a tartós munkanélküliek munkához való viszonyának javítása Az álláskeresők számára - a közmunkaprogram további bővítése - Nem minden munkanélküli regisztráltja magát a Nemzeti Munkaügyi Hivatalnál A munkanélküliek helyzetüknél fogva nem rendelkeznek kellő információval (internet hozzáférés, álláshirdetések) Egészségügyi ellátás és egészségi állapot javítása	- A foglalkoztatási szint, a munka minőségének emelése. - A jogosultak megfelelő ellátáshoz jussanak. - A településen élők egészségi állapota tovább javuljon, elsősorban a hátrányos helyzetű csoportok megszólítása
Gyermekek	- HH és HHH adatok nem pontosak - SNI gyermekek adatainak hiánya - Rendkívüli gyermekvédelmi kedvezmény megállapításának hiánya	- HH és HHH adatok pontosítása - Fejlesztő munka minél korábbi kezdése, - Minden gyermek, Tanuló megkapja a szükséges ellátást Rászoruló gyermekes családok támogatása
Idősek	- Az idősek tevékenységi lehetősége kevés, információkhoz nem megfelelő a hozzájuttatás, kedvezőbb foglalkoztatási lehetőség, - Egyedülálló idősek, betegek szolgáltatásokhoz való jutása korlátozott - Közösségi tér hiánya, ahol az idősek a fiatalokkal együtt tölthetik a szabadidejüket	- Informatikai tanfolyamok szervezése, informatikai eszközök hozzáférhetővé tétele, felnőttképzés - Orvoshoz jutás megkönnyítése, szolgáltatások, ügyintézés önálló intézésének támogatása - Az idős korosztály hasznos tevékenységének lehetőséget adni, érezzék fontosságukat, a korosztályok közötti kommunikáció erősítése
Nők	- Nők munkába állásának segítése - Gyermekeket egyedül nevelő nők álláskeresési nehézségei - Nincs lehetőség atipikus foglalkoztatási formában elhelyezkedni (részmunkaidő, rugalmas munkavégzés).	- Gyes-ről, gyedről visszatérők munkába állásának segítése, kiemelt figyelemmel a gyermekeket egyedül nevelőkre - A problémával érintettek beazonosítása. - A szociális ellátás lehetőségeiről tájékoztatás, a jogosultság Gyermekes nők munkavállalásának segítése
Fogyatékkal élők	A településen nincs olyan cég, társaság, amely a megváltozott munkaképességű emberek foglalkoztatását (is) felvállalná,	- A fogyatékkal élők munkavállalásának segítése, - Középületek akadálymentesítése

	Középületek akadálymentesítése, járdák javítása, hátrányos megkülönböztetés a fogyatékkal élők tekintetében.	- Fogyatékkal élők elhelyezkedésének segítése, visszasegítés a munka világába
--	--	---

A beavatkozások megvalósítói

Célcsoport	Következtetésben megjelölt beavatkozási terület, mint intézkedés címe, megnevezése	Az intézkedésbe bevont aktorok és partnerek – kiemelve a felelőst
Romák és/vagy mélyszegénységben élők		
Gyermekek		
Idősek		
Nők		
Fogyatékkal élők		

Jövőképünk

Olyan településen kívánunk élni, ahol jelenleg nem élnek romák, de ha élnének ugyanolyan esélyekkel rendelkezzenek, mint a település többi lakosa, rendelkezzenek munkahellyel és megfelelő életszínvonalat tudjanak biztosítani, családjuk, gyermekeik számára.

Fontos számunkra, hogy a mélyszegénységben, rossz anyagi körülmények között élők helyzete javuljon. Kiemelt területnek tartjuk a gyerekek egészséges, testi, lelki, szellemi fejlődését.

Folyamatosan odafigyelünk az idősek életkörülményeinek, egészségi állapotának javítására.

Elengedhetetlennek tartjuk a nők esetén az esélyegyenlőséget, a családbarát munkahelyek biztosítását, hogy a gyermekek megfelelő családi háttérrel rendelkezzenek az egészséges, nyugodt, kiegyensúlyozott élethez.

Különös figyelmet fordítunk a fogyatékkal élők esélyegyenlőségének biztosítására, fokozatosan megoldva az akadálymentesítés helyben szükséges mértékét.

Az intézkedési területek részletes kifejtése

Intézkedés címe:	
Feltárt probléma (kiinduló értékekkel)	
Célok - Általános megfogalmazás és rövid-, közép- és	

hosszútávú időegységekre bontásban	
Tevékenységek (a beavatkozás tartalma) pontokba szedve	
Résztevők és felelős	
Partnerek	
Határidő(k) pontokba szedve	
Eredményességi mutatók és annak dokumentáltsága, forrása (rövid, közép és hosszútávon), valamint fenntarthatósága	
Kockázatok és csökkentésük eszközei	
Szükséges erőforrások	

2. Összegző táblázat - A Helyi Esélyegyenlőségi Program Intézkedési Terve (HEP IT)

3. melléklet a 2/2012. (VI. 5.) EMMI rendelethez

	A	B	C	D	E	F	G	H	I	J
Intézkedés sorszáma	Az intézkedés címe, megnevezése	A helyzetelemzés következtetéseiben feltárt esélyegyenlőségi probléma megnevezése	Az intézkedéssel elérni kívánt cél	A célkitűzés összhangja egyéb stratégiai dokumentumokkal	Az intézkedés tartalma	Az intézkedés felelőse	Az intézkedés megvalósításának határideje	Az intézkedés eredményességét mérő indikátor(ok)	Az intézkedés megvalósításához szükséges erőforrások (humán, pénzügyi, technikai)	Az intézkedés eredményeinek fenntarthatósága
I. A mélyszegénységben élők és a romák esélyegyenlősége										
Tartalmas közcélú foglalkoztatás a településen	Munkalehetőség hiánya, a tartós munkanélküliek munkához való viszonyának javítása Az álláskeresők számára a közmunkaprogram további bővítése Közlekedési lehetőségek hiányosságai, szomszédos településen működő üzemekbe való közlekedés hiánya	A foglalkoztatási szint, a munka minőségének emelése	Településfejlesztési stratégia	A közcélú foglalkoztatás céljait hozzá kell rendelni a település céljaihoz. a foglalkoztatottak munkájának eredményesség vizsgálata, teljesítmény javítása	polgármester	Pályázat írásához igazodó	Programban résztvevők száma, tervezett feladatok	Humán erőforrás: tervezés elkészítése, pályázat beadása	Céloktól függő	
	helyi munkalehetőségek hiánya			Közlekedési lehetőségek bővítése Helyben munkahelyteremtő programok támogatása						
2	Tájékoztatás, információk elérhetővé tétele a munkanélkülieknek adható támogatásokról.	Nem minden munkanélküli regisztráltja magát a Nemzeti Munkaügyi Hivatalnál A munkanélküliek helyzetüknél fogva nem rendelkeznek kellő információval (internet hozzáférés,	A jogosultak a megfelelő ellátáshoz jussanak	Szociális koncepció	polgármester	folyamatos	Érintettek száma	Humán erőforrás: felmérés, a segítségadás tervezése pénzügyi feltételek biztosítás	Ellátások körének megismerése, a pénzügyi feltételek megléte	

		álláshirdetések)			nem regisztrált munkanélküliek elérése érdekében). A nem regisztrált munkanélküliek Munkaügyi Központba való beutaztatásának biztosítása					
3	Egészségnap szervezése, Egészségügyi szűréseken való lakossági részvétel ösztönzése, a szűrések kiterjesztése különböző egészségügyi területekre	Egészségügyi ellátás és egészségi állapot javítása	A településen élők egészségi állapota tovább javuljon, elsősorban a hátrányos helyzetű csoportok megszólítás	Szociális koncepció	Szűrővizsgálatok további népszerűsítése, meggyőzés azok fontosságáról, előadások szervezése, a háziorvosi és gyermekorvosi ellátás feltételeinek javítása, felújítása, műszerek beszerzése, a falubusszal való szállítás megszervezése az érintettek részére. Szűrővizsgálatok helyben történő szervezése Szűrővizsgálatok helyben történő szervezése	Háziorvos Gyermekorvos Védőnő Polgármester	folyamatos	Programban résztvevők száma	Humán erőforrás: egészségügyben dolgozók munkája, segítségadás tervezése pénzügyi feltételek biztosítása a szűrővizsgálat költségeinek fedezésére	A szűrővizsgálatok költségeitől függően, pályázati lehetőségektől függően
...										
II. A gyermekek esélyegyenlősége										
1	Halmazottan hátrányos helyzetűek pontos számának meghatározása	HH és HHH adatok nem pontosak	HH és HHH adatok pontosítása	Szociális koncepció	tájékoztatás a HHH státusz előnyeiről (védőnői hálózat, óvodapedagógusok és iskolai	Jegyző, pedagógusok, védőnő	folyamatos	Jogosultak száma	Humán erőforrás	Tájékoztatás frissítéstől függően

					pedagógusok, családsegítő szolgálat munkatársai, jegyző) adatgyűjtés és folyamatos aktualizálás, „HHH térkép” készítése					
2	SNI gyermekek fejlesztési lehetőségeinek feltérképezése	SNI gyermekek adatainak hiánya	Fejlesztő munka minél korábbi kezdése, Minden gyermek, tanuló megkapja a szükséges ellátást	Pedagógiai program	Adatgyűjtés, „SNI térkép” készítése szülők tájékoztatása, felülvizsgálatok valóban történjenek meg, jelzőrendszer működtetése (védőnői hálózat, óvodapedagógusok) korai fejlesztés, óvodafejlesztés, megfelelő szakember ellátottság biztosítása (ill. a törvényi előírásokon felüli gyógypedagógus alkalmazása)	Óvodapedagógusok, tanítók, jegyző	folyamatos	Ellátottak száma	egyéni fejlesztési tervek készítése, működtetése az óvodában, iskolában	intézményi programok alapján folyamatosan
3	Rendkívüli gyermekvédelmi kedvezmény	Rendkívüli gyermekvédelmi kedvezmény megállapításának hiánya Óvodáztatás, iskoláztatás költségeinek számbavétele	Rászoruló gyermekes családok támogatása	Szociális koncepció	Forrásátcsoportosítás az elérni kívánt cél érdekében. Családok támogatása óvodai nevelés és iskoláztatás segítésére, a megállapított támogatások inflációhoz, változó igényekhez igazítása, (óvodai, támogatás	Jelzőrendszer tagjai	folyamatos	Jogosultak száma	Humán, pénzügyi	Pénzügyi lehetősége biztosítás ideje

					<i>bevezetése, beiskolázási segély növelése, Bursa Ösztöndíj emelése) a rendelkezésre álló szociális keret minél jobb kihasználása</i>					
...										
III. A nők esélyegyenlősége										
1	Nők munkába állásának segítése	A nők munkába állását (munkaerőpiacra való visszatérését) nehezítik az alábbi körülmények: a bölcsődéhez való hozzáférés megoldása, gyerekek nappali ellátását célzó intézmények nyitva tartása nem mindig tud alkalmazkodni a több műszakban dolgozók igényeihez	Gyes-ről, gyedről visszatérők munkába állásának segítése, kiemelt figyelemmel a gyermeküket egyedül nevelőkre	Szociális koncepció	A gyerekek nappali ellátását célzó intézmények nyitva tartásának kialakítása a célcsoport igényeinek megfelelően, ez a csoportlétszám miatt kizárólag központi forrás biztosításával lehetséges, hiszen a 2 fő óvodapedagógus létszámmal ez nem kivitelezhető.	Polgármester, jegyző	folyamatos	Segítettek száma	humán	Igények alapján
2	A gyermeküket egyedül nevelő állás kereső szülők gazdasági kiszolgáltatottságának enyhítése	Vannak gyermeküket egyedül nevelő állás keresők	gyermek ne szenvedjenek hiányt	szociális koncepció	A problémával érintettek beazonosítása. A szociális ellátás lehetőségeiről tájékoztatás, a jogosultság megállapítása esetén a kérvény beadása, a gyerekek ingyenes étkeztetése az intézményekben	jegyző	folyamatos	Ellátottak száma	Humán, pénzügyi	igény
3	Családbarát munkahelyek keresése,	Nincs lehetőség atipikus foglalkoztatási	Gyermekek női munkavállalásának segítése	Szociális koncepció	atipikus foglalkoztatási formák létrehozása	jegyző, családgondozó	folyamatos	Programban résztvevők	Humán, pénzügyi,	igény

	létrehozásuk támogatása	formában elhelyezkedni (részmunkaidő, rugalmas munkavégzés). Családi napközi, gyermekfelügyelet nem megoldott a munkabeosztáshoz igazítva			(önkormányzati intézményrendszeren belül), támogatása. otthon végezhető munkák felkutatásának segítése Nagyszülők hiánya, dolgozó nagyszülők helyett a gyermekfelügyelet biztosítása a nők munkába állásának segítésére családbarát munkahelyek támogatása					
...										

IV. Az idősek esélyegyenlősége

1	Informatikai jártasság bővítése	Informatikai tanfolyamok szervezése, informatikai eszközök hozzáférhetővé tétele, felnőttképzés	Az idősek tevékenységi lehetősége kevés, információkhoz nem megfelelő a hozzáfűttatás, kedvezőbb foglalkoztatási lehetőség	Településfejlesztési stratégia, szociális koncepció	informatikai tanfolyamok szervezése (könyvtár, civil szervezetek, önkéntesek bevonásával) informatikai eszközök hozzáférhetővé tétele (pl. E-pontok, Teleházak működtetése, utazás megszervezése) felnőttképzési lehetőségek megteremtése	Könyvtáros, informatikus polgármester	Folyamatos	Programban résztvevők	Humán, Informatikai oktató, pénzügyi, számítógép terem biztosítása	Igények alapján
2	Falubusz az idősek segítésére	Egyedülálló idősek, betegek szolgáltatásokhoz való jűttása korlátozott Magas az egyedűl élű idűsek száma	Orvoshoz jűttás megkönnyűttése, szolgáltatások, ügyintűttés önállű intűttésének támogatása	Szociális koncepció	Pályázat illetve központi forrás biztosűttása esetén a falubusz használatának biztosűttása az idűsek utazásának	Polgármester	folyamatos	Utazók száma	Humán, pénzügyi, falubusz működtűttési kiadásainak fedezete pályázat, központi forrás igénybevevűttelével	Költsűttégek központi biztosűttása idejűttére

		<p><i>Egészségügy területén szükséges az idősök anyagi és mentális támogatás a szakorvoshoz jutás, szűrővizsgálatok helyben biztosítása, a közlekedés, szállítás biztosítása</i></p> <p><i>egészséges életmód biztosításához segítségnyújtás, szociális étkezés igénybevételenek ösztönzése</i></p> <p><i>Közösségi közlekedés helyzete, a buszmegállók, felszállóhelyek akadálymentesítése se nem megoldott, megközelíthetőség, felszállás nehézkes az idős emberek számára gyalogjárók rossz állapota, akadálymentesítések hiánya miatt a közlekedés nehéz, balesetveszélyes</i></p>			<p>megkönnyítése érdekében</p> <p><i>Falubusz biztosítása az idősök számára a szakorvosi rendelés eléréséhez</i></p> <p><i>Családsegítő szolgálattal való együttműködés</i></p>							
		<p><i>idősök biztonságérzetének hiányosságai</i></p>			<p><i>Buszmegállók korszerűsítése, akadálymentes felszállók kialakítása pályázatok figyelemmel kísérése</i></p>							
3	Közösségi tér kialakítása, ahol az	Közösségi tér hiánya, ahol az	Az idős korosztály hasznos	Szociális koncepció	Pályázat benyújtása	polgármester	Pályázat benyújtásának	Programban résztvevők	Humán, pénzügyi	Hosszú távon, nem csak a		

	idősek a fiatalokkal együtt tölthetik a szabadidejüket, és átadhatják a hagyományokat.	idősek a fiatalokkal együtt tölthetik a szabadidejüket, ezért a korosztályok eltávolodnak egymástól, a hagyományok feledésbe merülnek, az idősek kevésbé érzik fontosságukat	tevékenységének lehetőség adni, érezzék fontosságukat, a korosztályok közötti kommunikáció erősítése	településfejlesztési koncepció	közösségi tér fejlesztésére, központi forrás igénybevétele a csuhéfonás népszerűsítésére.		határideje, folyamatos			megvalósulás a cél
...										

V. A fogyatékkal élők esélyegyenlősége

1	Fogyatékkal élők esélyegyenlősége nek segítése	A településen nincs olyan cég, társaság, amely a megváltozott munkaképességű emberek (az érzékszervi- látás-, hallásszervi, mozgásszervi fogyatékkal élők emberek) foglalkoztatását (is) felvállalná.	A fogyatékkal élők munkavállalásának segítése	Település fejlesztési stratégia	kapcsolódó adatgyűjtés, tájékoztatás, kommunikációs kampány a vállalkozások törvényi kötelezettségeiről és az igénybe vehető kedvezményekről. megváltozott munkaképességű emberek foglalkoztatásának támogatása	jegyző	Folyamatos, az igények megjelenéséhez igazodva	Fogyatékkal élő foglalkoztatottak száma	Humán (adatgyűjtéshez)	Igény
2	Középületek akadálymentesítése, járdák javítása	Középületek akadálymentesítése és a közszolgáltatásokhoz kapcsolódó egyes webhelyek akadálymentesítése nem megoldott. A járdák rossz állapota a fogyatékkal élők közlekedésüket nehezíti Településfejlesztési célok	Fogyatékkal élők közlekedésének segítése	Településfejlesztési koncepció	Pályázati központi forrás biztosításával a középületek akadálymentesítése és a rossz minőségű járdák javítása, felújítása, Településfejlesztési	polgármester	Saját forrás hiánya miatt pályázat kiírásához igazodó	Felújított járdák területe, akadálymentesített épületek száma	Humán, felmérés a legsürgetőbb szakaszok felmérése, tervezés, előkészítés, pályázat benyújtása, pénzügyi: minél több önkéntes bevonásával saját erő biztosítása	Megfelelő minőségű munka végzése esetén hosszú távra megoldást jelent

		<i>kialakítása</i> 1.			<i>si célok</i> <i>kialakításánál az</i> <i>akadálymentesíté</i> <i>s figyelembe</i> <i>vétele</i> <i>rendezési terv</i> <i>felülvizsgálata</i> <i>pályázatok</i> <i>figyelemmel</i> <i>kísérése</i>					
3	Hátrányos megkülönböztetés csökkentése	Adatok hiányában nem tudható, ugyanakkor feltételezhető, hogy több szintéren, többek között a munka világában is jelen van a hátrányos megkülönböztetés a fogyatékkal élők tekintetében.	Fogyatékkal élők elhelyezkedésének segítése, visszasegítés a munka világába	Szociális koncepció	Képzési programokhoz hozzáférés segítése Fogyatékkal élők minél magasabb arányú foglalkoztatása az önkormányzatnál és az önkormányzat által fenntartott intézményekben. Otthonról végezhető és távmunka biztosítása, támogatása.	jegyző	folyamatos	Munkához segített fogyatékosok száma	Humán: Érintettek és igényfelmérés továbbképzések szervezése, távmunka felkutatása	Érintettek szám a alapján hosszú távon
...										

3. Megvalósítás

A megvalósítás előkészítése

Önkormányzatunk az általa fenntartott intézmények vezetői számára feladatul adja és ellenőrzi, a településen működő nem önkormányzati fenntartású intézmények vezetőit pedig partneri viszony során kéri, hogy a Helyi Esélyegyenlőségi Programot valósítsák meg, illetve támogassák.

Önkormányzatunk azt is kéri intézményeitől és partnereitől, hogy vizsgálják meg, és a program elfogadását követően biztosítsák, hogy az intézményük működését érintő, és az esélyegyenlőség szempontjából fontos egyéb közszolgáltatásokat meghatározó stratégiai dokumentumokba és iránymutatásokba épüljenek be és érvényesüljenek az egyenlő bánásmódra és esélyegyenlőségre vonatkozó azon kötelezettségek, melyek az önkormányzat Helyi Esélyegyenlőségi Programjában részletes leírásra kerültek.

Önkormányzatunk elvárja, hogy intézményei a Helyi Esélyegyenlőségi Program Intézkedési Tervében szereplő vállalásokról, az őket érintő konkrét feladatokról intézményi szintű akcióterveket és évente cselekvési ütemterveket készítsenek.

Önkormányzatunk a HEP kidolgozására és megvalósítására, továbbá értékelésére, ellenőrzésére és az ennek során nyert információk visszacsatolására, valamint a programba történő beépítésének garantálására Helyi Esélyegyenlőségi Programért Felelős Fórumot hoz létre és működtet.

A fentiekkel kívánjuk biztosítani, hogy az HEP IT-ben vállalt feladatok településünkön maradéktalanul megvalósuljanak.

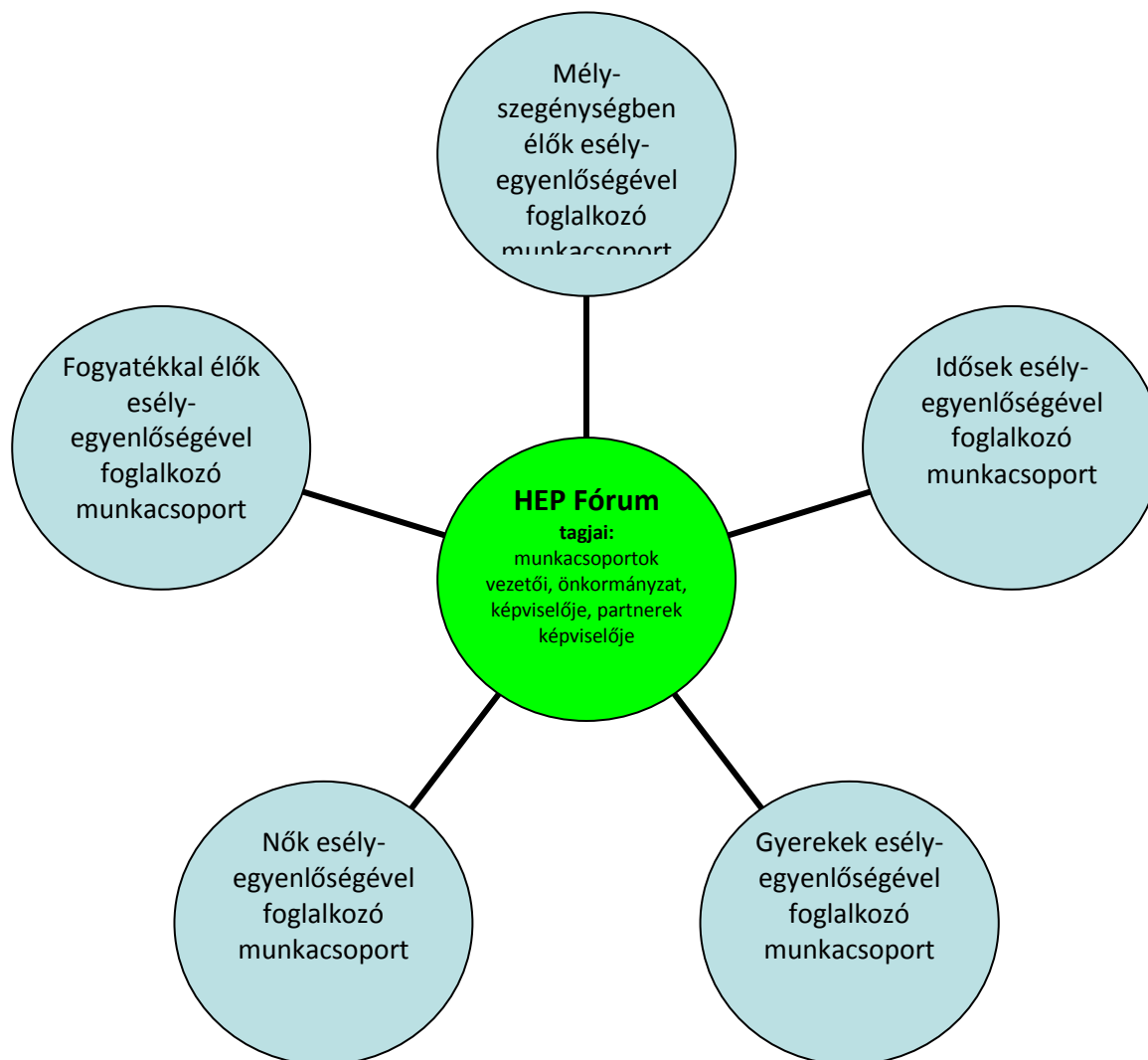
A megvalósítás folyamata

A Helyi Esélyegyenlőségi Programban foglaltak végrehajtásának ellenőrzése érdekében HEP Fórumot hozunk létre.

A HEP Fórum feladatai:

- az HEP IT megvalósulásának figyelemmel kísérése, a kötelezettségek teljesítésének nyomon követése, dokumentálása, és mindezekről a település képviselő-testületének rendszeres tájékoztatása,
- annak figyelemmel kísérése, hogy a megelőző időszakban végrehajtott intézkedések elősegítették-e a kitűzött célok megvalósulását, és az ezen tapasztalatok alapján esetleges új beavatkozások meghatározása
- a HEP IT-ben lefektetett célok megvalósulásához szükséges beavatkozások évenkénti felülvizsgálata, a HEP IT aktualizálása,
- az esetleges változások beépítése a HEP IT-be, a módosított HEP IT előkészítése képviselő-testületi döntésre
- az esélyegyenlőséggel összefüggő problémák megvitatása
- a HEP IT és az elért eredmények nyilvánosság elé tárása, kommunikálása

Az esélyegyenlőség fókuszban lévő célcsoportjaihoz és/vagy kiemelt problématerületekre a terület aktorainak részvételével tematikus munkacsoportokat alakítunk az adott területen kitűzött célok megvalósítása érdekében. A munkacsoportok vezetői egyben tagjai az Esélyegyenlőségi Fórumnak is, a munkacsoportok rendszeresen (minimum évente) beszámolnak munkájukról az Esélyegyenlőségi Fórum számára. A munkacsoportok éves munkatervvel rendelkeznek.



A HEP Fórum működése:

A Fórum legalább évente, de szükség esetén ennél gyakrabban ülésezik.

A Fórum működését megfelelően dokumentálja, üléseiről jegyzőkönyv készül.

A Fórum javaslatot tesz az HEP IT megvalósulásáról készített beszámoló elfogadására, vagy átdolgoztatására, valamint szükség szerinti módosítására.

A HEP Fórum egy-egy beavatkozási terület végrehajtására felelőst jelölhet ki tagjai közül, illetve újabb munkacsoportokat hozhat létre.

Monitoring és visszacsatolás

A Helyi Esélyegyenlőségi Program megvalósulását, végrehajtását a HEP Fórum ellenőrzi, és javaslatot készít a HEP szükség szerinti aktualizálására az egyes beavatkozási területek felelőseinek, illetve a létrehozott munkacsoportok beszámolóinak alapján.

Nyilvánosság

A program elfogadását megelőzően, a véleménynyilvánítás lehetőségének biztosítása érdekében nyilvános fórumot hívunk össze.

A véleményformálás lehetőségét biztosítja az Helyi Esélyegyenlőségi Program nyilvánosságra hozatala is, valamint a megvalósítás folyamatát koordináló HEP Fórum első ülésének mihamarabbi összehívása.

A nyilvánosság folyamatos biztosítására legalább évente tájékoztatjuk a program megvalósításában elért eredményekről, a monitoring eredményeiről a település döntéshozóit, tisztségviselőit, az intézményeket és az együttműködő szakmai és társadalmi partnerek képviselőit.

A HEP Fórum által végzett éves monitoring vizsgálatok eredményeit nyilvánosságra hozzuk a személyes adatok védelmének biztosítása mellett. A nyilvánosság biztosítására az önkormányzat honlapja, a helyi média áll rendelkezésre. Az eredményekre felhívjuk a figyelmet az önkormányzat és intézményeinek különböző rendezvényein, beépítjük kiadványainkba, a tolerancia, a befogadás, a hátrányos helyzetűek támogatásának fontosságát igyekszünk megértetni a lakossággal, a támogató szakmai és társadalmi környezet kialakítása érdekében.

Kötelezettségek és felelősség

Az esélyegyenlőséggel összefüggő feladatokért az alábbi személyek/csoportok felelősek:

A Helyi Esélyegyenlőségi Program végrehajtásáért az önkormányzat részéről a polgármester felel.:

- Az ő feladata és felelőssége a HEP Fórum létrejöttének szervezése, működésének sokoldalú támogatása, az önkormányzat és a HEP Fórum közötti kapcsolat biztosítása.
- Folyamatosan együttműködik a HEP Fórum vezetőjével.
- Felelősségi körébe tartozó, az alábbiakban felsorolt tevékenységeit a HEP Fórum vagy annak valamely munkacsoportjának bevonásával és támogatásával végzi. Így
 - o Felel azért, hogy a település minden lakója és az érintett szakmai és társadalmi partnerek számára elérhető legyen a Helyi Esélyegyenlőségi Program.
 - o Figyelemmel kíséri azt, hogy az önkormányzat döntéshozói, tisztségviselői és intézményeinek dolgozói megismerik és követik a HEP-ben foglaltakat.
 - o Támogatnia kell, hogy az önkormányzat, illetve intézményeinek vezetői minden ponton megkapják a szükséges felkészítést és segítséget a HEP végrehajtásához.
 - o Kötelessége az egyenlő bánásmód elvét sértő esetekben megtennie a szükséges lépéseket, vizsgálatot kezdeményezni, és a jogsértés következményeinek elhárításáról intézkedni

A HEP Fórum vezetőjének feladata és felelőssége:

- a HEP IT megvalósításának koordinálása (a HEP IT-ben érintett felek tevékenységének összehangolása, instruálása),
- a HEP IT végrehajtásának nyomon követése,
- az esélyegyenlőség sérülésére vonatkozó esetleges panaszok kivizsgálása az önkormányzat felelősével közösen
- a HEP Fórum összehívása és működtetése.

A település vezetése, az önkormányzat tisztviselői és a települési intézmények vezetői

- felelősek azért, hogy ismerjék az egyenlő bánásmódra és esélyegyenlőségre vonatkozó jogi előírásokat, biztosítsák a diszkriminációmentes intézményi szolgáltatásokat, a befogadó és toleráns légkört, és megragadjanak minden alkalmat, hogy az esélyegyenlőséggel kapcsolatos ismereteiket bővítő képzésen, egyéb programon részt vegyenek.
- Felelősségük továbbá, hogy ismerjék a HEP IT-ben foglaltakat és közreműködjenek annak megvalósításában.
- Az esélyegyenlőség sérülése esetén hivatalosan jelezzék azt a HEP IT kijelölt irányítóinak.
- Az önkormányzati intézmények vezetői intézményi akciótervben gondoskodjanak az Esélyegyenlőségi Programban foglaltaknak az intézményükben történő maradéktalan érvényesüléséről.

Minden, az önkormányzattal és annak intézményeivel szerződéses viszonyban álló, számukra szolgáltatást nyújtó fél felelősége, hogy megismerje a HEP IT-t, magára nézve kötelezőként kövesse azt, és megfeleljen az elvárásainak, amelyre vonatkozó passzust a jövőben bele kell foglalni a szerződésbe. Szükséges továbbá, hogy a jogszabály által előírt feladat-megosztás, együttműködési kötelezettség alapján a települési önkormányzattal kapcsolatban álló szereplők ismerjék a HEP-ot, annak megvalósításában aktív szerepet vállaljanak. (Ld. pl. a köznevelési intézmények fenntartása és működtetése.)

Érvényesülés, módosítás

Amennyiben a kétévente előírt – de ennél gyakrabban, pl. évente is elvégezhető - felülvizsgálat során kiderül, hogy a HEP IT-ben vállalt célokat nem sikerül teljesíteni, a HEP Fórum 30 napon belül jelentést kér a beavatkozási terület felelősétől, amelyben bemutatja az indikátorok teljesülése elmaradásának okait, és a beavatkozási tevékenységek korrekciójára, kiegészítésére vonatkozó intézkedési tervjavaslatát annak érdekében, hogy a célok teljesíthetők legyenek. A HEP Fórum a beszámolót a benyújtástól számított 30 napon belül megtárgyalja és javaslatot tesz az önkormányzat képviselőtestületének a szükséges intézkedésekre.

A program szándékos mulasztásból fakadó nem teljesülése esetén az HEP IT végrehajtásáért felelős személy intézkedik a felelős(ök) meghatározásáról, és – szükség esetén – felelősségre vonásáról.

Az egyenlő bánásmód elvét sértő esetekben az HEP IT végrehajtásáért felelős személy megteszi a szükséges lépéseket, vizsgálatot kezdeményez, és intézkedik a jogsértés következményeinek elhárításáról.

Az HEP IT-t mindenképp módosítani szükséges, ha megállapításaiban lényeges változás következik be, illetve amennyiben a tervezett beavatkozások nem elegendő módon járulnak hozzá a kitűzött célok megvalósításához.

4. Elfogadás módja és dátuma

I. Az Osli község Helyi Esélyegyenlőségi Programjának szakmai és társadalmi vitája megtörtént. Az itt született észrevételeket a megvitatást követően a HEP Intézkedési Tervébe beépítettük.

III. Ezt követően Osli község képviselő-testülete a Helyi Esélyegyenlőségi Programot (melynek része az Intézkedési Terv) megvitatta és ... /2013.(IV.26.) számú határozatával elfogadta.

Melléletek:

--

Dátum

Aláírás

Az Osli Önkormányzat Helyi Esélyegyenlőségi Programjának partnerei ismerik a Helyi Esélyegyenlőségi Programot, és annak megvalósításában tevékenyen részt kívánnak venni.

Dátum

Partner aláírás

--

Dátum

Partner aláírás

Dátum

Partner aláírás

--

HEP elkészítési jegyzék⁴

NÉV ⁵	HEP részei ⁶										Aláírás ⁷
	1	2	3	4	5	6	7	8	9	10	
	RÉTE	RÉTE	RÉTE	RÉTE	RÉTE	RÉTE	RÉTE	RÉTE	RÉTE	RÉTE	
	RÉTE	RÉTE	RÉTE	RÉTE	RÉTE	RÉTE	RÉTE	RÉTE	RÉTE	RÉTE	
	RÉTE	RÉTE	RÉTE	RÉTE	RÉTE	RÉTE	RÉTE	RÉTE	RÉTE	RÉTE	
	RÉTE	RÉTE	RÉTE	RÉTE	RÉTE	RÉTE	RÉTE	RÉTE	RÉTE	RÉTE	
	RÉTE	RÉTE	RÉTE	RÉTE	RÉTE	RÉTE	RÉTE	RÉTE	RÉTE	RÉTE	
	RÉTE	RÉTE	RÉTE	RÉTE	RÉTE	RÉTE	RÉTE	RÉTE	RÉTE	RÉTE	

⁴ Ez a jegyzék – mint a HEP melléklete – szakmailag is bizonyítja, hogy a HEP széleskörű egyetértésen és közös munkán alapul, és nem kizárólagosan egy „partneri aláírással” igazolt dokumentum

⁵ A jegyzék soronként jelöli a HEP elkészítési folyamatban résztvevő személyeket, intézményeket, partnereket.

⁶ A jegyzék oszlopaiba kerülnek a HEP egyes tartalmi részei, ahol az adott betű karikázásával jelezni lehet, hogy az adott személy, intézmény, partner az elkészítésben részt vett, észrevételezett, támogatta, ellenezte.

R= részt vett, É= észrevételezte, T=támogatta, E= ellenezte.

⁷ Az adott partner aláírásával hitelesíti a sorban jelölt részvételét a HEP elkészítési folyamatban.